

1. СОЦИАЛЬНО-ДЕМОГРАФИЧЕСКИЕ АСПЕКТЫ ПОЛОЖЕНИЯ ДЕТЕЙ

Численность населения. – Численность детей. – Естественное движение населения. – Миграция. – Здоровье беременных. – Детская смертность, заболеваемость, инвалидность. – Рождаемость в браке, вне брака. – Браки, разводы. – Семейно-брачные проблемы. – Алименты. Безответственные родители. – Детская преступность и правонарушения. – Дети, оставшиеся без попечения родителей. – Устройство детей в семьи. – Численность детей, находящихся на полном государственном обеспечении в воспитательных учреждениях. – Численность отдельных категорий детей. – Диаграммы (рис.1.1. – 1.30.).

В данной главе представлена краткая информация, имеющая значение для формирования государственной политики по улучшению положения детей и семейной политики.

Численность населения. По предварительной оценке Территориального органа государственной статистики по Санкт-Петербургу и Ленинградской области (далее – Петростат), по состоянию на 01.01.09, численность населения Санкт-Петербурга составила **4581,7 тыс. человек** (увеличилась на 13,7 тыс. чел., или на 0,3%). Позитивная динамика обусловлена уменьшением естественной убыли населения в городе (за счет увеличения рождаемости и снижения смертности), миграционным приростом (увеличения числа прибывших граждан, уменьшения числа выбывших).

По данным Росстата, численность постоянного населения Российской Федерации на 01.01.09 составила 141,9 млн. человек и за прошедший год уменьшилась на 121,4 тыс. человек, или на 0,085% (за 2007г. – на 212,1 тыс. чел., или на 0,15%). Сокращение численности населения в России происходило из-за естественной убыли населения, которая в 2008 году уменьшилась по сравнению с 2007г. на 106,8 тыс. человек. Увеличившийся миграционный прирост на 66,6% компенсировал численные потери населения.

Численность детей в Санкт-Петербурге (населения в возрасте 0–17 лет), **на 01.01.08, составляла 662044 человека** (на 01.01.07 – 675100, на 01.01.06 – 696846). По предварительным данным, несмотря на увеличение родившихся в минувшем году и положительный миграционный прирост детского населения, общая численность детей, по состоянию на начало 2009 года, уменьшится. Это связано с переходом относительно большой группы лиц (около 55 тыс. чел.), которым в 2007 году было 17 лет, в возрастную группу достигших совершеннолетия. По приблизительному расчету, **численность детей на 01.01.09 составляла 656 тыс.чел.**

Естественное движение населения. В Санкт-Петербурге в 2008 году **родилось 47475 детей** (на 4200 больше, чем в 2007 г., или на 9,7%), умерло 66851 человек (на 616 меньше, или на 0,9%). Естественная убыль населения в городе составила 19376 человек (в 2007 – 24192 чел., в 2006 – 29946 чел.).

Число умерших в Санкт-Петербурге превысило число родившихся в 1,47 раза. Аналогичный показатель составлял в 2007 г. – 1,56, в 2006 г. – 1,75.

По данным Росстата, в 2008 году:

- естественный прирост населения зафиксирован в 21 субъекте Российской Федерации (в 2007 г. – в 19 субъектах);
- отмечалось увеличение числа родившихся во всех субъектах РФ (кроме 3 субъектов), число умерших увеличилось в 48 субъектах РФ;
- в целом, по стране превышение числа умерших над числом родившихся составило 1,2 раза (в 2007 г. – 1,3 раза, в 2006 г. – 1,5 раза), причем, в отчетном году в 4 субъектах РФ превышение составляло в 2,0 – 2,3 раза.

Таблица 1.1. Показатели естественного движения населения в 2008 году, чел.

	родившиеся	умершие	естественный прирост (+), убыль (-)	На 1000 человек населения		
				родившиеся	умершие	естественный прирост (+), убыль (-)
Российская Федерация	1717481	2080962	-363481	12,1	14,7	-2,6
Северо-Западный федеральный округ	145046	211696	-66650	10,8	15,7	-4,9
Санкт-Петербург	47475	66851	-19376	10,4	14,7	-4,3

Таблица 1.2. Естественный прирост (снижение) населения в Санкт-Петербурге, тыс. чел.

	Годы																		
	1990	1991	1992	1993	1994	1995	1996	1997	1998	1999	2000	2001	2002	2003	2004	2005	2006	2007	2008
оба пола	-7,2	-16,1	-29,4	-53,3	-49,1	-42,9	-36,5	-32,3	-33,8	-43,0	-44,4	-42,4	-39,4	-37,4	-33,7	-33,9	-29,9	-24,2	-19,4
женщины	-7,6	-11,6	-16,9	-27,0	-24,2	-22,2	-20,3	-19,2	-19,7	-24,0	-23,4	-22,0	-20,9	-19,6	-17,5	-17,6	-16,5	-13,6	н.д.
мужчины	+0,4	-4,5	-12,5	-26,4	-24,9	-20,7	-16,2	-13,1	-14,1	-19,1	-21,1	-20,4	-18,5	-17,9	-16,2	-16,3	-13,4	-10,5	н.д.

Миграция. Прирост миграции в 2008 году составил 33061 человек (на 12006 чел. больше, чем в 2007 г.). В 2008 году прибыло 62110 чел., выбыло – 29049. Удельный вес международной миграции в общем приросте миграции в 2008 году составил 14,4%.

Таблица 1.3. Показатели миграции в 2008 году, чел.

	Число прибывших	2008 г. в % к 2007 г.	Число выбывших	2008 г. в % к 2007 г.	Миграционный прирост (+), убыль (-)
Российская Федерация	2215942	97,0	1973835	96,5	+242107
Северо-Западный федеральный округ	201400	105,0	173685	103,7	+27715
Санкт-Петербург	62110	128,6	29049	106,7	+33061

В последние пять лет ежегодно прибывает лиц в возрасте моложе трудоспособного (0 – 15 лет) 4,5 – 5 тыс. чел., выбывает – 3,0 – 4,5 тыс. человек.

За прошедшие 20 лет в Санкт-Петербург (Ленинград) прибыло 1387,6 тыс. чел., выбыло 1220,2 тыс. человек.

Таблица 1.4. Показатели международной миграции в 2008 году, чел.

	Со странами дальнего зарубежья			С государствами-участниками СНГ и странами Балтии		
	Число прибывших	Число выбывших	Миграционный прирост (+), убыль (-)	Число прибывших	Число выбывших	Миграционный прирост (+), убыль (-)
Российская Федерация	9991	12652	-2661	271624	26856	+244768
Северо-Западный федеральный округ	1052	1887	-835	22009	3034	+18975
Санкт-Петербург	400	487	-87	5232	396	+4836

Таблица 1.5. Показатели миграции в Санкт-Петербурге (1989-2008 гг), тыс. чел.

	Годы																			
	1989	1990	1991	1992	1993	1994	1995	1996	1997	1998	1999	2000	2001	2002	2003	2004	2005	2006	2007	2008
Прибыло	144,3	130,7	103,9	69,9	67,0	79,2	80,4	73,2	64,2	67,7	60,7	57,3	51,0	46,4	44,8	44,2	43,5	48,8	48,3	62,1
Выбыло	126,1	122,8	113,0	89,3	83,3	74,8	72,6	59,3	60,8	53,0	51,4	45,9	40,2	38,4	40,4	35,3	29,0	28,4	27,2	29,0
Сальдо	+19,2	+7,9	-9,1	-19,4	-16,3	+4,4	+7,8	+13,9	+3,4	+14,7	+9,3	+11,4	+10,8	+8,0	+4,4	+8,9	+14,5	+20,4	+21,1	+33,1

Изменение отдельных показателей численности населения, естественного движения населения и миграции в Санкт-Петербурге иллюстрируют рис.1.11 – 1.13 в конце данной главы. Более детальная информация по вопросам миграции представлена в главе 13.

Здоровье беременных. По информации Комитета по здравоохранению, показатель материнской смертности (на 100 тыс. живорожденных детей) составил в 2008 году 15,9, (в 2007 г. – 23,5, в 2006 г. – 23,7). Удельный вес нормальных родов составил 41,1%, что на 6% меньше, чем в 2007 г. По данным женских консультаций, всего закончили беременность родами 43562 женщины, из них 35863 женщины (82,0%) страдали различными заболеваниями.

Показатель заболеваемости – 213,1 на 100 беременных (в 2006 г. – 217,0). Практически здоровых беременных женщин около 16%. В городе зарегистрировано 1212816 женщин фертильного (репродуктивного) возраста.

Распространенность аборт (на 1000 женщин фертильного возраста) – 22,6, (в 2007 г. – 23,0, в 2006 г. – 25,6).

Средний возраст матерей в Санкт-Петербурге в 2008 году, как и в предыдущем году, составил 27 лет, по России – 26 лет (данные Фонда социального страхования РФ).

По данным Комитета по делам ЗАГС, число актовых записей о мертворожденных составило 267 (в 2007 г. – 231).

Показатели возраста матерей, а также характеристики новорожденных (вес, рост, пол) иллюстрируют рис.1.14 – 1.23 в конце данной главы.

Детская смертность, заболеваемость, инвалидность. Органами ЗАГС в 2008 году зарегистрировано 208 актов гражданского состояния о смерти детей, умерших в возрасте до 1 года, 152 акта – о детях, умерших в возрасте от 1 до 16 лет. По предварительной оценке

Петростата, в возрасте до 1 года умерло 209 детей (на 26 детей больше, в сравнении с 2007 годом, или на 14,2%).

По информации *Комитета по здравоохранению*, в Санкт-Петербурге за период 1998-2008 годов уровень младенческой смертности снизился в 2,6 раза, соответственно с 11,4 до 4,4 на 1000 родившихся живыми. Показатель детской смертности «ДС-4» в минувшем году – 5,3 (в 2007 г. – 5,4, в 2006 г. – 6,5).

Показатель детской смертности с учетом детской психиатрии составил 20,6 (2007г. – 19,7).

Показатели заболеваемости детей:

- новорожденных – 329,1‰ (в 2007 г. – 324,0, в 2006 г. – 317,7, в 2005 г. – 312,8);
- общая заболеваемость у детей 0-14 лет – 2473,0‰ (в 2007 г. – 2356,4, в 2006 г. – 2232,4, в 2005 г. – 2026,9);
- общая заболеваемость у детей 15-17 лет – 1809,7‰ (в 2007 г. – 1760,0, в 2006 г. – 1678,6, в 2005 г. – 1522,8).

Численность детей-инвалидов в возрасте 0-17 лет (данные *Комитета по здравоохранению*, годовая форма №19 за 2008 г.) составила 14316 человек, в том числе 1833 ребенка с впервые установленной инвалидностью. Из общего числа детей-инвалидов 1455 человек проживали в интернатных учреждениях разных ведомств (из них 127 детей с впервые установленной инвалидностью).

По данным *Городского центра по начислению и выплате пенсий и пособий*, по состоянию на 01.01.09, в базе данных «АИС Электронный социальный регистр населения» (далее в тексте – БД АИС ЭСРН) учтено 13657 семей с детьми-инвалидами, в этих семьях воспитывается 13929 детей-инвалидов в возрасте до 18 лет.

Более подробная информация о состоянии здоровья детей и женщин представлена в главах 3, 5, о положении детей-инвалидов – в главе 10.

Рождаемость в браке, вне брака. В Санкт-Петербурге в 2008 году родилось **47475** детей (данные Петростата). По данным *Комитета по делам ЗАГС*, в 2008 году из числа всех 47967 актов гражданского состояния о рождении сведения об отце указаны:

- в 35619 случаях на основании брака (в 2007 г. – 31900);
- в 4998 случаях – на основании заявления одинокой матери (в 2007 г. – 4863);
- в 7116 случаях – на основании установления отцовства (в 2007 г. – 6421).

Зарегистрировано 269 актов о рождении детей, достигших возраста 1 года и более.

По предварительной оценке, в 2008 году количество рождений вне зарегистрированного брака увеличилось, удельный вес таких детей остался на уровне прошлых лет (25-27% от всех родившихся).

Браки и разводы. В Санкт-Петербурге в 2008 году зарегистрировано 46610 браков, 26814 разводов. На 100 браков приходилось 57,5 разводов (в 2007 году – 58, в 2006 году – 59,9). Число зарегистрированных браков в городе увеличилось на 4,8%, количество разводов увеличилось на 4%.

В минувшем году расторгнут 12761 брак супругами, имеющими общих детей, не достигших совершеннолетия (47,6% от общего числа разводов).

Лицами, не достигшими 18 лет, заключены 168 браков, расторгнуто 3 брака.

Динамика отдельных показателей внебрачной рождаемости, брачности и разводимости представлена на рис. 1.24 – 1.28.

Семейно-брачные проблемы. В 2008 году органами опеки и попечительства были представлены иски или заключения в суды с целью защиты прав 4811 детей (в 2007 г. – 4697), в том числе в отношении 1137 детей, оставшихся без попечения родителей. Указанные действия осуществлены в интересах 1035 детей в рамках споров родителей или родственников:

	2008 год	2007 год
– о месте жительства ребенка (детей)	473	373
– об участии в воспитании детей отдельно проживающих родителей	458	461
– об общении с детьми бабушек, дедушек и других родственников	104	84

Кроме того, были представлены иски или заключения:

– в связи с защитой от жестокого обращения в отношении детей	62	32
– о защите других личных и имущественных прав	2324	2091
– о защите прав детей на жилое помещение	1390	1656

В сфере защиты имущественных прав несовершеннолетних значительную роль играет нотариат, работающий в тесной связи с органами опеки и попечительства. В 2008 году нотариусами удостоверено 18107 различных сделок с участием несовершеннолетних (в 2007 г. – 26655, в 2006 г. – 17178, в 2005 г. – 19962). По мнению *Нотариальной палаты Санкт-Петербурга*, не может не вызывать беспокойство наблюдаемый рост заключаемых в простой письменной форме договоров отчуждения недвижимого имущества, принадлежащего несовершеннолетним, либо недвижимости, где несовершеннолетние имеют право пользования.

Алименты. Безответственные родители. В производстве у мировых судей и в районных судах находилось 5870 гражданских дел о взыскании алиментов (в 2007 г. – 5605 дел, в 2006 г. – 5063 дела). В 2008 году около 99% дел данной категории рассматривались мировыми судьями.

По данным *Управления Федеральной службы судебных приставов*, в 2008 году общее количество исполнительных производств о взыскании алиментов, находившихся на исполнении за отчетный период (с учетом остатка) составило 39311.

В минувшем году в органы опеки и попечительства ОМСУ поступило 4141 сообщение о нарушении прав детей (в 2007 году – 4011).

Всего в районных гражданских судах за 2008 год находилось в производстве 2560 исков о лишении родителей родительских прав (данные *Управления Судебного департамента Санкт-Петербурга*). Из числа оконченных дел (2246) судами вынесено 1842 решения с удовлетворением иска (82%).

Согласно форме 103-рик (данные от ОМСУ, обобщенные *Комитетом по социальной политике*), в течение 2008 года:

- численность детей, родители которых лишены родительских прав, составила 2203 человека (в 2007 г. – 2006), из них у 1370 детей (в 2007 г. – 1304) данной категории лишены родительских прав оба родителя или единственный родитель.
- численность граждан, лишенных родительских прав, составила 2192 чел. (в 2007 г. – 2023), восстановленных в родительских правах – 24 чел. (в 2007 г. – 24);
- численность детей, родители которых ограничены в родительских правах, – 74 человека (в 2007 г. – 89);
- численность граждан, ограниченных в родительских правах, – 55 чел. (в 2007 г. – 70), отменено ограничение в родительских правах в отношении 5 граждан (в 2007 г. – 5).

Мужчины составляли около 40% от всего количества граждан, лишенных родительских прав в 2008 году.

В 2008 году выявлено и поставлено на учет в подразделениях по делам несовершеннолетних 1866 родителей, не выполняющих или ненадлежащим образом выполняющих обязанности по воспитанию детей. Состоит на учете 3661 родитель. Привлечены к административной ответственности 4996 родителей.

По информации *комиссий по делам несовершеннолетних и защите их прав*, в 2008 году рассмотрено 5245 дел по административным протоколам на родителей и иных законных представителей (в 2007 г. – 4543, в 2006 г. – 3733).

Более подробная информация о проблемах детей, воспитывающихся в неблагополучных семьях, представлена в главе 11.

Детская преступность и правонарушения. По информации *Управления Судебного департамента Санкт-Петербурга*, в 2008 году осуждены 569 лиц, совершивших преступления в несовершеннолетнем возрасте (в 2007 г. – 746, в 2006 г. – 710).

В горрайорганы внутренних дел доставлены 15883 несовершеннолетних, из них в 1894 случаях – за безнадзорность.

На 01.01.09 на учете в отделах по делам несовершеннолетних РУВД состояли 5332 несовершеннолетних (на 01.01.08 – 5609, на 01.01.07 – 5662).

Комиссиями по делам несовершеннолетних и защите их прав в 2008 году рассмотрено 6060 дел на несовершеннолетних (в 2007 – 5313, в 2006 – 4339).

Дети, оставшиеся без попечения родителей. Численность выявленных и учтенных за 2008 год детей и подростков, оставшихся без попечения родителей, составила 2572 человека (в 2007 г. – 2934).

На 01.01.09 в региональном государственном банке данных о детях, оставшихся без попечения родителей, состояло на учете 3729 детей в возрасте до 18 лет, проживающих на территории Санкт-Петербурга, лишенных родительского попечения и подлежащих устройству в семьи (на 01.01.08 – 4197).

Число новорожденных, от которых отказались матери (родственники), включая ВИЧ-инфицированных матерей, составило 180 детей. Число новорожденных, от которых отказались ВИЧ-инфицированные матери 34 (Форма №32).

Устройство детей в семьи. Согласно форме 103-рик, по состоянию на 01.01.09, на воспитании в семьях граждан находились 11630 детей (на 01.01.08 – 12811), в том числе:

- под опекой (попечительством) – 6653 (на 01.01.08 – 6814);
- усыновленных посторонними гражданами – 4508 (на 01.01.08 – 5680);
- в приемных семьях – 469 (на 01.01.08 – 317).

Число приемных семей составило – 373 (на 01.01.08 – 251).

В 2008 году приняты на воспитание в семьи под опеку – 1711 детей (в 2007 г. – 1669), сняты с учета – 1872 (в 2007 г. – 1783); усыновлены посторонними гражданами 563 ребенка (в 2007 г. – 542), сняты с учета – 1735 (в 2007 г. – 868); оформлены в приемные семьи 200 детей (в 2007 г. – 196), сняты с учета – 48 (в 2007 г. – 34).

На начало 2009 года **на полном государственном обеспечении в учреждениях различных ведомств** находились 5485 детей (на аналогичный период 2008 г. – 5954 ребенка, 2007 г. – 6252, 2006 г. – 6612).

Таблица 1.6. Численность детей на полном государственном обеспечении в государственных воспитательных учреждениях, на начало 2009 года, чел.

Государственные учреждения	Число воспитанников, чел.	Ведомственная принадлежность
12 психоневрологических домов ребенка	1003	Комитет по здравоохранению
10 учреждений социальной защиты населения (социально-реабилитационные центры, социальные приюты)		Комитет по социальной политике
– в стационарах	369	
– в семейных воспитательных группах	49	
4 детских дома-интерната и детско-подростковое отделение ПНИ №10	1080	
35 образовательных учреждений для детей-сирот и детей, оставшихся без попечения родителей	2089	Комитет по образованию
7 ПУ со структурным подразделением детский дом	895	
Всего:	5485	

В таблице 1.7 представлены сведения о численности отдельных категорий детей, имеющие значение для реализации государственной политики по улучшению положения детей и семейной политики.

Таблица 1.7. Численность отдельных категорий детей в Санкт-Петербурге
(на конец 2008 – начало-2009 года)

№ п/п	Категории детей	Абс. кол-во, чел.	В % от общей численности детей в СПб–656,0 тыс. чел.
1	Общая численность детей (0 – 17 лет) в Санкт-Петербурге на 01.01.08 – 662044 чел. (женского пола – 322037, мужского пола – 340007)	656,0 тыс.чел	
1.1	Численность населения в возрасте моложе трудоспособного (0 – 15 лет) на 01.01.08 – 563,0 тыс.чел. (женского пола – 273,6, мужского пола – 289,4)		
	Дети, воспитывающиеся в семьях (учтенные в БД АИС ЭСРН)		
2	Всего детей, учтенных в БД АИС ЭСРН на 31.12.08 (количество учтенных семей с детьми – 477112)	589853	89,92%
3	Количество детей, проживающих в малоимущих семьях, учтенных в БД АИС ЭСРН на 31.12.08 (количество малоимущих граждан, включая получателей компенсаций расходов на оплату жилого помещения и коммунальных услуг, получателей социальной выплаты до прожиточного минимума, родителей детей, на которых назначены ежемесячные пособия, составляло 295927 чел.)	81918	12,49%
4	Всего детей, воспитывающихся в многодетных семьях (БД АИС ЭСРН на 31.12.08) (многодетных семей – 11012)	35468	5,41%
5	Всего детей, воспитывающихся в неполных семьях (БД АИС ЭСРН на 31.12.08) (неполных семей – 58975)	68799	10,49%
6	Всего детей, воспитывающихся в неполных многодетных семьях (БД АИС ЭСРН на 31.12.08), из строк 4 – 5 неполных многодетных семей – 928)	3097	0,47%
	Дети, находящиеся на полном государственном обеспечении		
7	Всего детей, находящихся на полном государственном обеспечении в воспитательных учреждениях различных ведомств (в домах ребенка, детских домах, интернатах, приютах и др., расчет по данным Комитета по образованию, Комитета по здравоохранению, Комитета по социальной политике на 01.01.09)	5485	0,84%
	Дети-сироты и дети, оставшиеся без попечения родителей		
8	Всего детей, оставшихся без попечения родителей, состоявших на учете в региональном государственном банке данных на 31.12.08 (ф.103-рик)	3729	0,57%
9	Всего детей, состоящих на воспитании в семьях под опекой или попечительством, в приемных семьях, усыновленных посторонними гражданами (состояло на воспитании на 31.12.08; ф. 103-рик), из них:	11630	1,77%
9.1	– детей, состоящих на воспитании в семьях под опекой или попечительством	6653	1,01%
9.2	– детей, воспитывающихся в приемных семьях (состояло на воспитании в семьях)	469	0,07%
9.3	– детей, усыновленных посторонними гражданами (состояло на воспитании в семьях)	4508	0,69%
9.4	– детей-сирот, состоящих на воспитании в семьях, из строки 9	2824	0,43%
	<i>Дети-сироты и дети, оставшиеся без попечения родителей, находящиеся на полном государственном обеспечении в воспитательных учреждениях различных ведомств</i>		
10	В учреждениях Комитета по образованию: детей-сирот – 329 чел.; детей, оставшихся без попечения родителей – 1674 чел.	2003	
11	В учреждениях Комитета по здравоохранению: детей-сирот и детей, оставшихся без попечения родителей – 833 чел.	833	
12	В учреждениях Комитета по социальной политике: в учреждениях для детей-инвалидов: детей-сирот – 50 чел., детей, оставшихся без попечения родителей – 268чел.	318	

Глава 1. Социально-демографические аспекты положения детей

Отдельные категории детей и родителей			
13	Общее количество детей, у которых родители лишены или ограничены в родительских правах, за 2008 год (граждан, лишенных родительских прав – 2192 чел., ограниченных в родительских правах – 55)	2277	0,35
14	Число новорожденных, от которых отказались матери (родственники), включая ВИЧ-инфицированных матерей	180	
Дети-инвалиды, дети с ограниченными возможностями			
15	Численность детей-инвалидов, всего (на конец 2008 г.; форма №19) из них:	14316	2,18%
15.1	– детей, проживавших в интернатных учреждениях разных ведомств	1455	0,22%
16	Всего детей-инвалидов, учтенных в БД АИС ЭСРН на 31.12.08 (семей с детьми-инвалидами – 13657;	13929	2,12%
16.1	– количество детей-инвалидов, получающих социальные пенсии	13070	2,0%
17	Численность детей-инвалидов, воспитывающихся в государственных дошкольных учреждениях	1843	0,28%
18	Численность детей, воспитывающихся в государственных детских садах компенсирующего вида	17300	2,64%
19	Численность учащихся в специальных (коррекционных) образовательных учреждениях для детей и воспитанников с проблемами в развитии, в том числе	9340	1,42%
19.1	– детей-инвалидов	3587	0,55%
20	Всего детей, обучающихся на дому (по медицинским показаниям), в том числе	5005	0,76%
20.1	– детей-инвалидов	1580	0,24
Дети с девиантным поведением			
21	Количество несовершеннолетних, состоящих на учете в ОДН РУВД на 01.01.09	5332	0,81%
Учащиеся, воспитанники образовательных учреждений			
22	Численность воспитанников дошкольных учреждений (в государственных ДУ– 162660) Охват дошкольным образованием детей в Санкт-Петербурге (от 1 года до 7 лет) составил 74%	163960	25%
23	Численность учащихся в общеобразовательных учреждениях, организационно подведомственных Комитету по образованию, из них:	338338	51,58%
23.1	– в классах компенсирующего обучения	2970	
24	Численность учащихся в центрах образования (бывшие вечерние школы), из них	8537	
24.1	– в возрасте до 18 лет	5249	
25	Численность учащихся в государственных образовательных учреждениях НПО и СПО	41420	
26	Численность студентов среднего профессионального образования (государственных учреждений, подведомственных Комитету по науке и высшей школе) на всех отделениях, в том числе:	70,3тыс.чел.	
26.1	– студентов учреждений СПО, обучающихся за счет средств государственных бюджетов	56,5 тыс. чел.	
27	Численность студентов на всех отделениях учреждений высшего профессионального образования (в государственных – 395,6 тыс. чел., в негосударственных –54,5)	540,1тыс.чел.	
28	Численность студентов государственных учреждений ВПО, обучающихся за счет средств государственных бюджетов	190,4тыс.чел.	
29	Численность студентов детей-сирот и детей, оставшихся без попечения родителей (ВПО)	1,2 тыс.чел	
30	Численность студентов-инвалидов государственных учреждений ВПО (инвалиды 1 и 2 групп, инвалиды детства, в т.ч. слепые, глухие и глухонемые) (ВПО)	0,8 тыс.чел	

Ниже представлены диаграммы, иллюстрирующие динамику отдельных показателей проблемной социальной статистики (рис.1.1. – 1.30.).

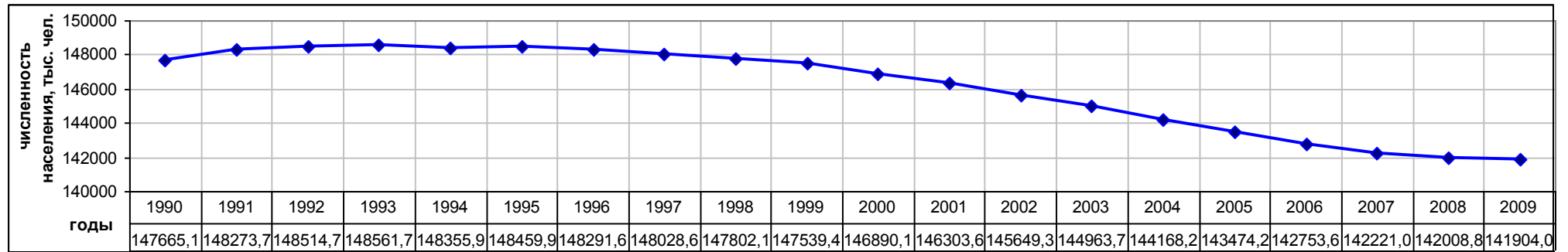


Рис. 1.1. Изменение численности населения в Российской Федерации (1990-2009 годы)

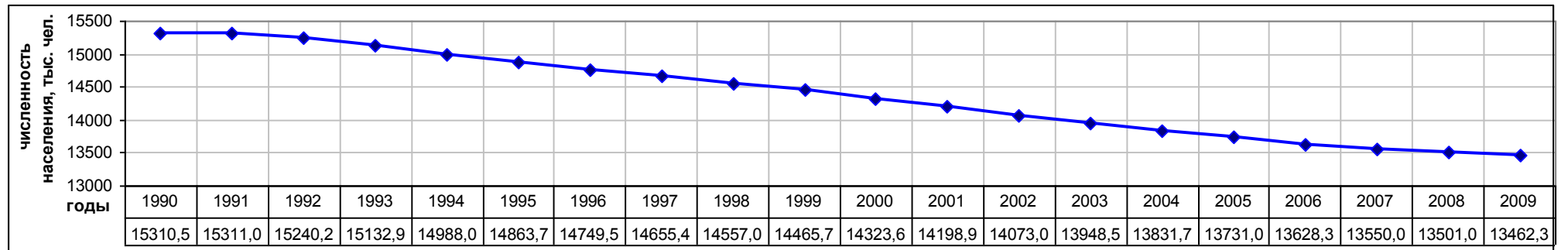


Рис. 1.2. Изменение численности населения в Северо-Западном Федеральном округе (1990-2009 годы)

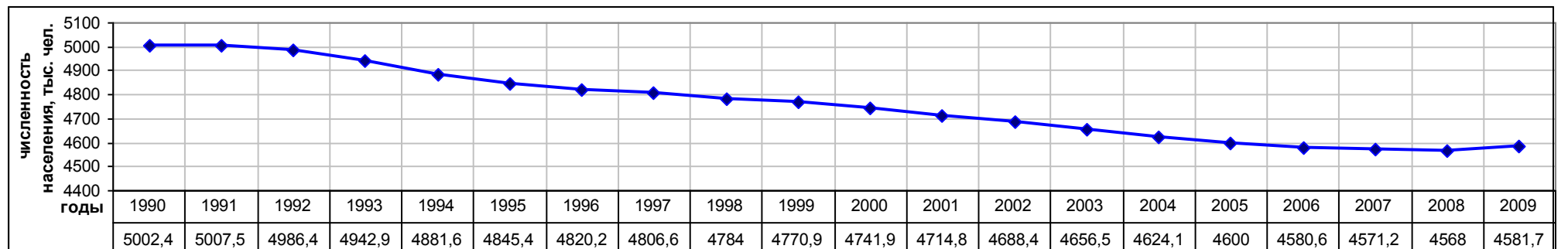


Рис. 1.3. Изменение численности населения в Санкт-Петербурге (1990-2009 годы)

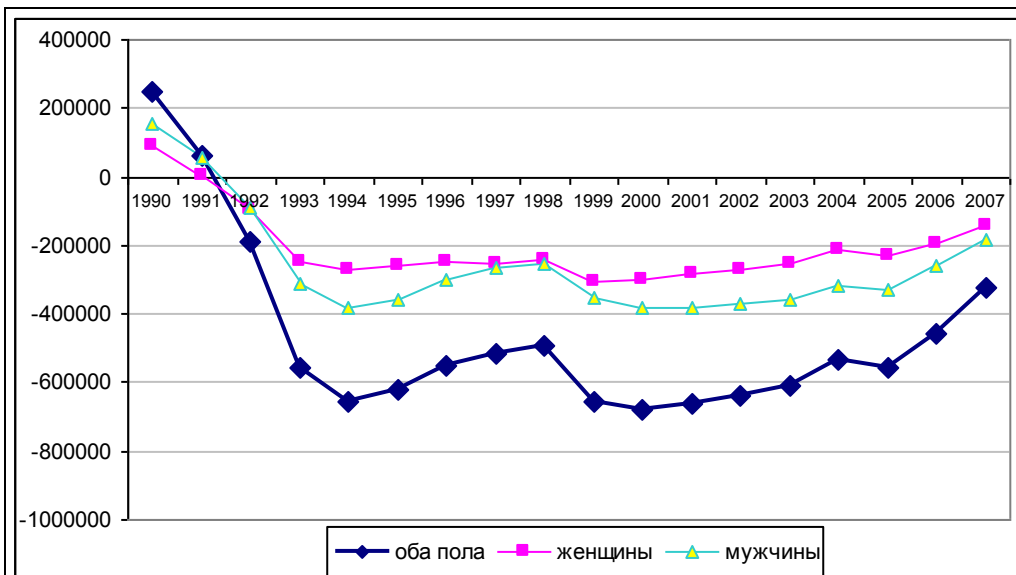


Рис. 1.4. Естественный прирост населения в России (городское население)

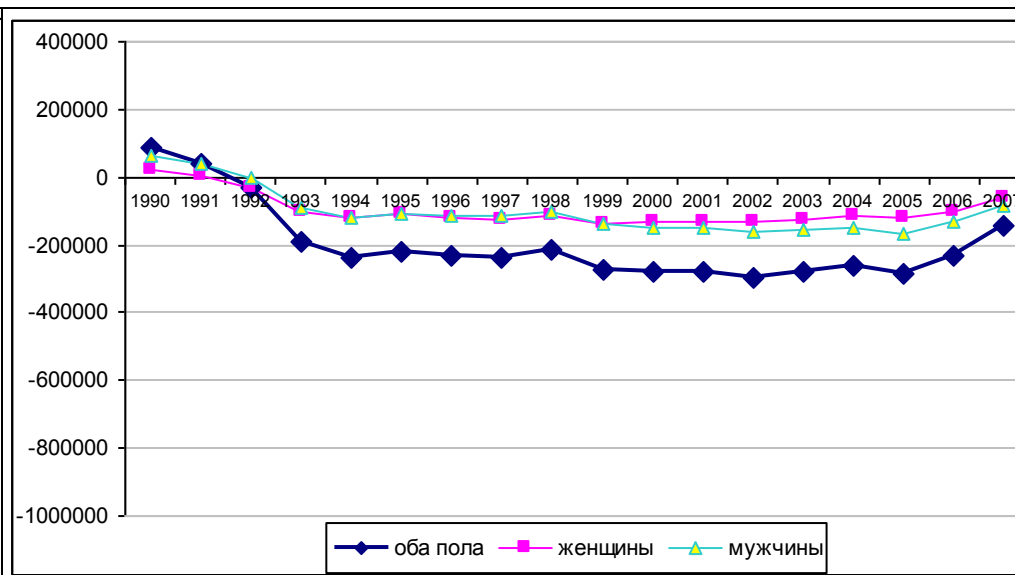


Рис. 1.5. Естественный прирост населения в России (сельское население)

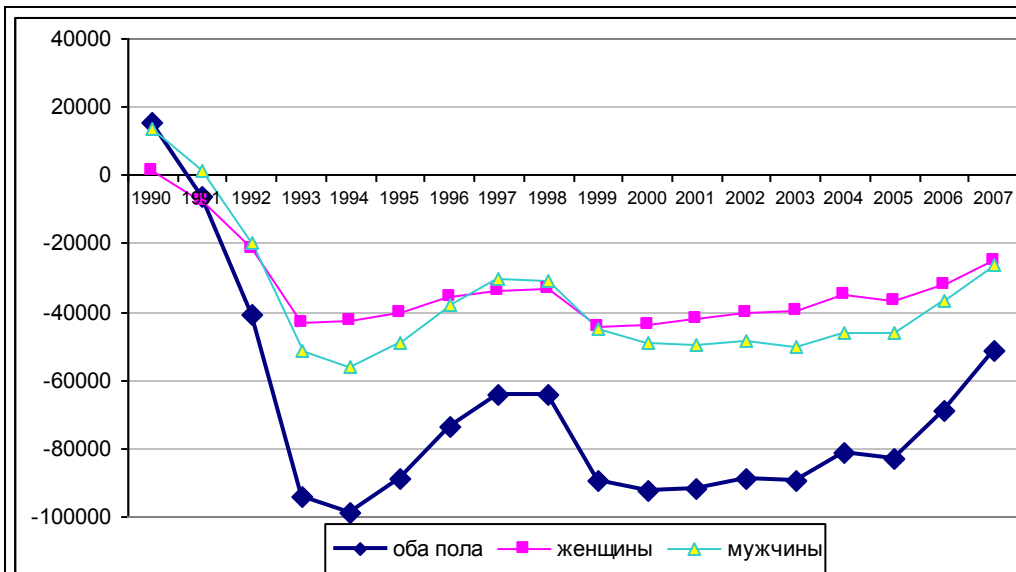


Рис. 1.6. Естественный прирост населения в СЗФО (городское население)

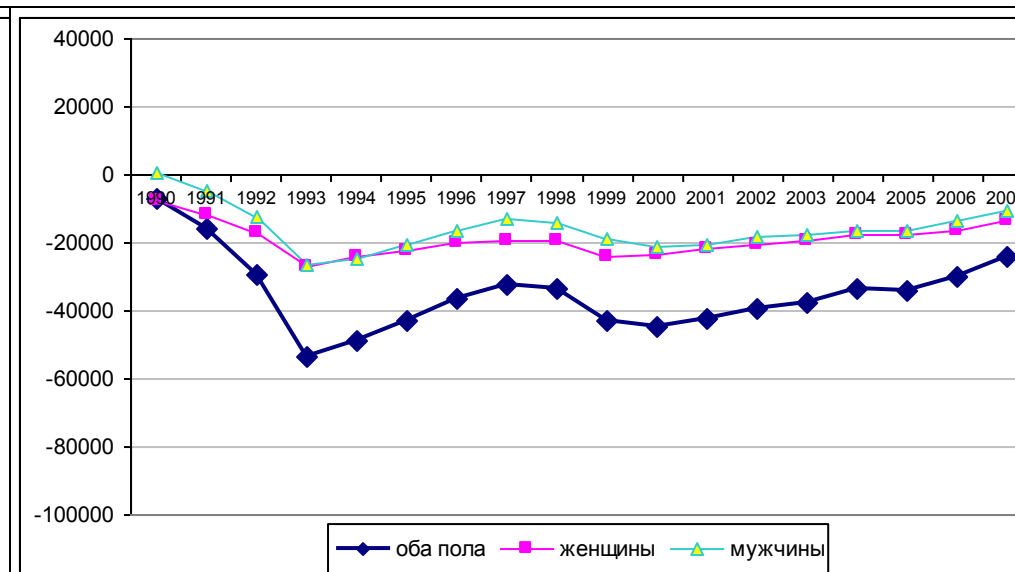


Рис. 1.7. Естественный прирост населения в Санкт-Петербурге

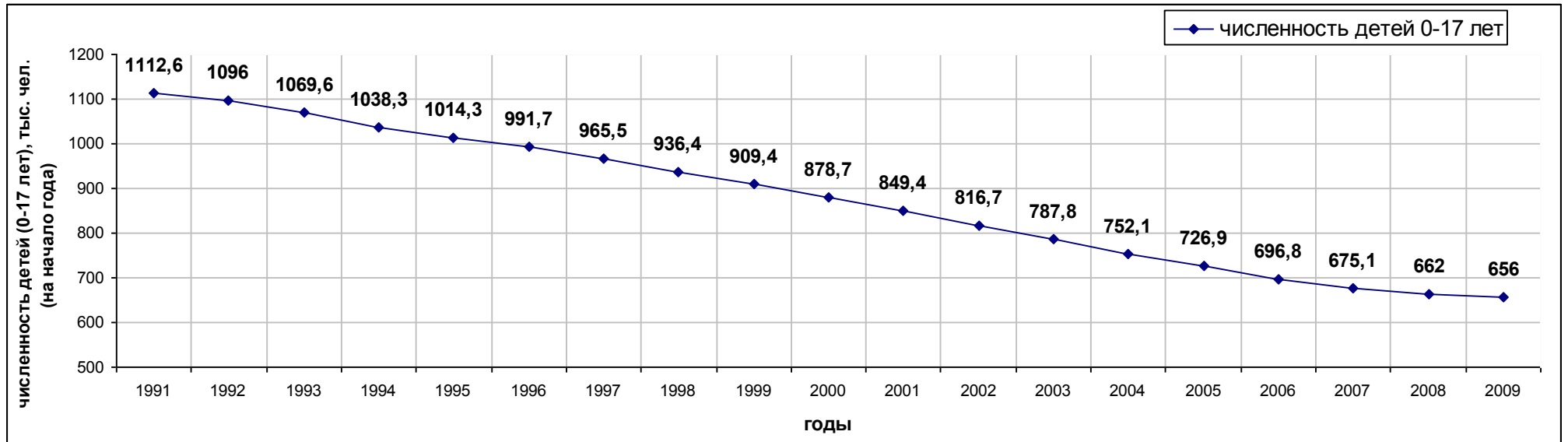


Рис. 1.8. Изменение численности детского населения (0-17 лет) в Санкт-Петербурге (1991-2009 годы)

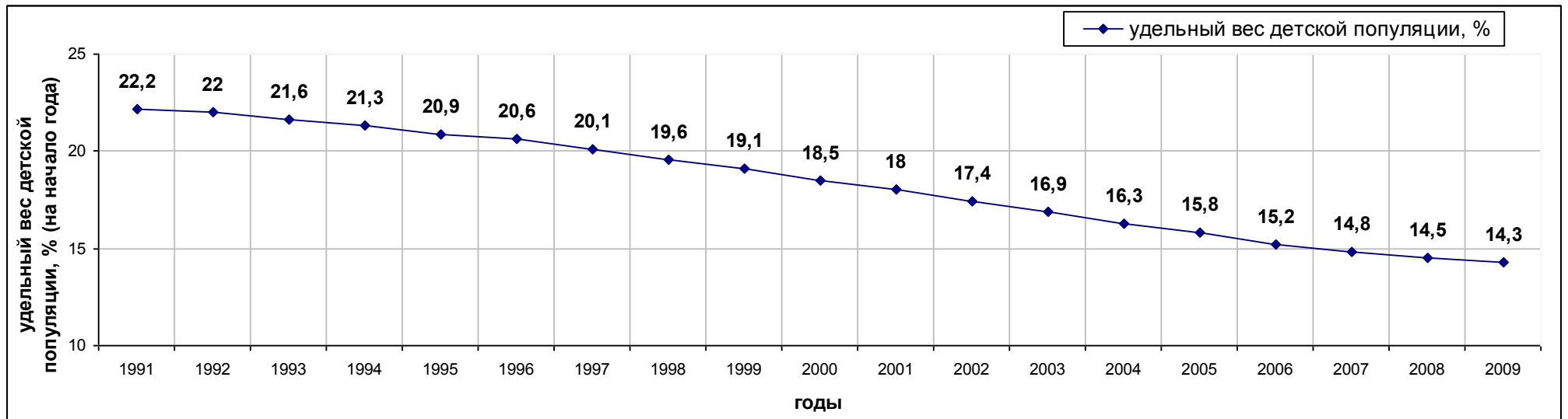


Рис. 1.9. Изменение удельного веса детского населения (0-17 лет) в Санкт-Петербурге (1991-2009 годы)

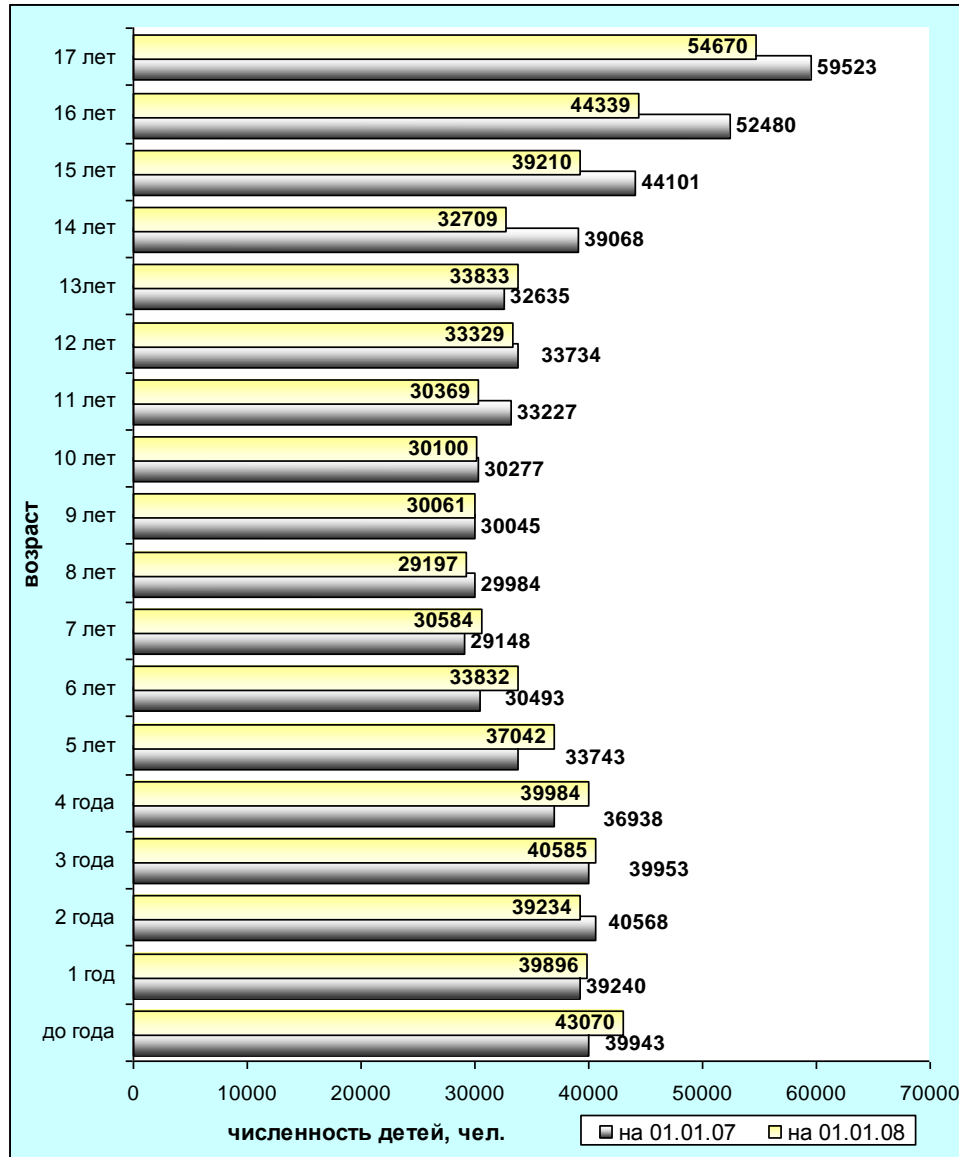


Рис. 1.10.. Распределение численности детей по возрасту в Санкт-Петербурге

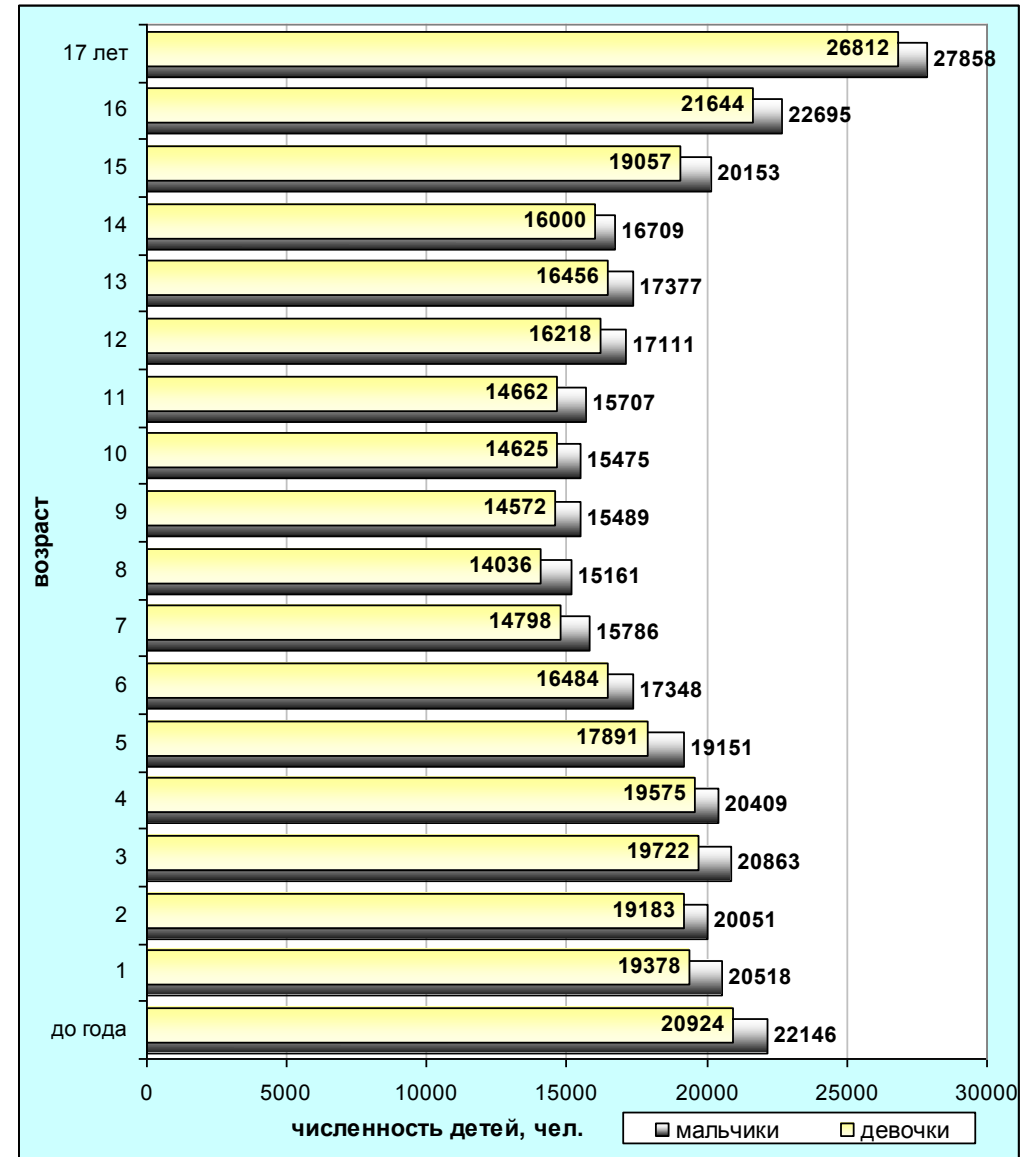


Рис. 1.11. Распределение численности детей по возрасту и полу в СПб (на 01.01.08)

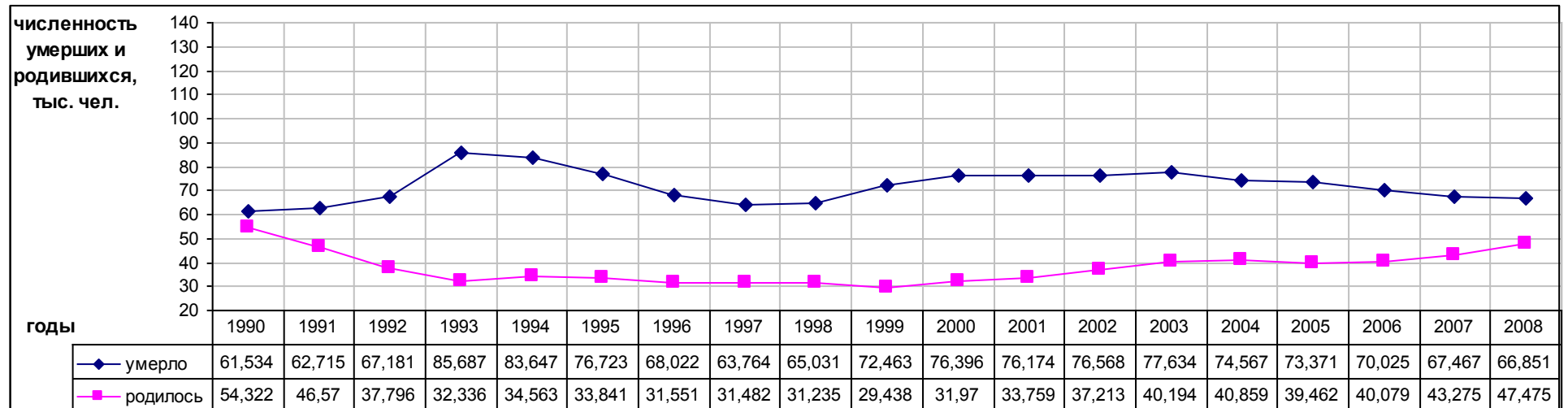


Рис. 1.12.. Динамика рождаемости и смертности в Санкт-Петербурге (1990-2008 годы)

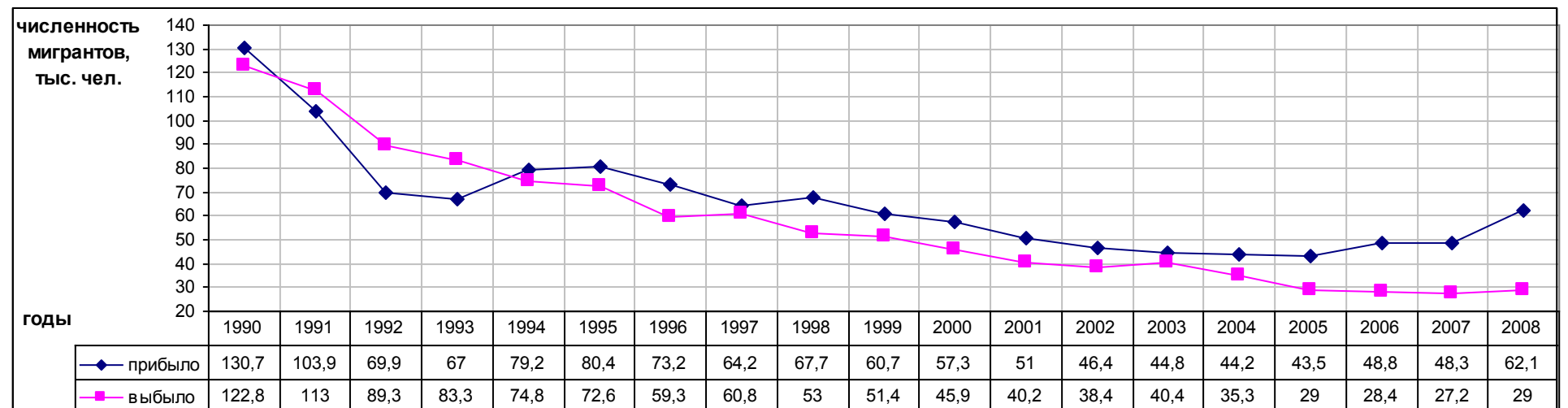


Рис. 1.13. Динамика миграции в Санкт-Петербурге (1990-2008 годы)

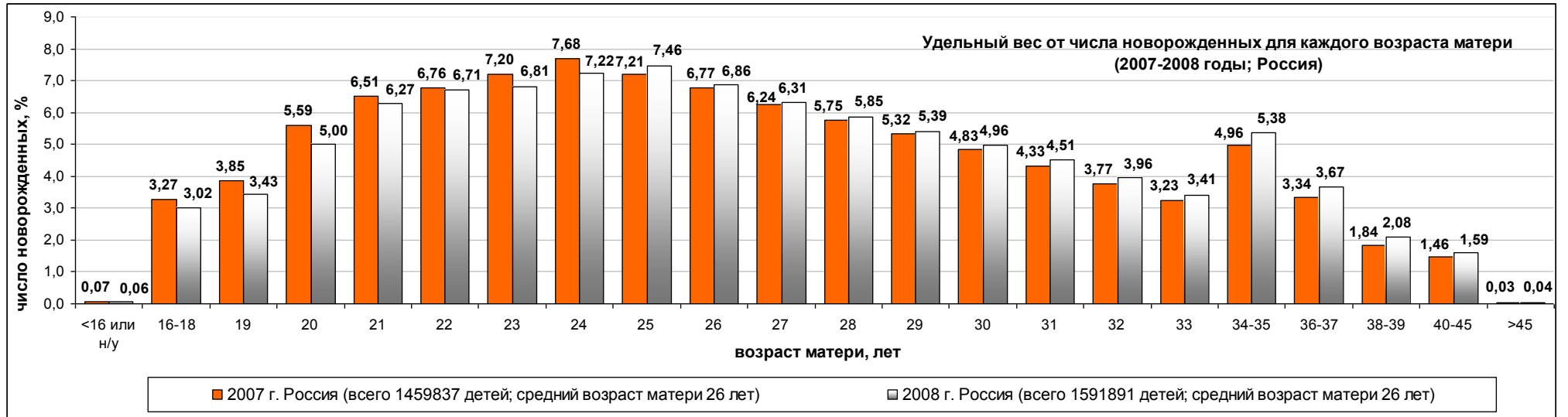


Рис. 1.14. Удельный вес от числа новорожденных для каждого возраста матери (2007-2008 годы; Россия)

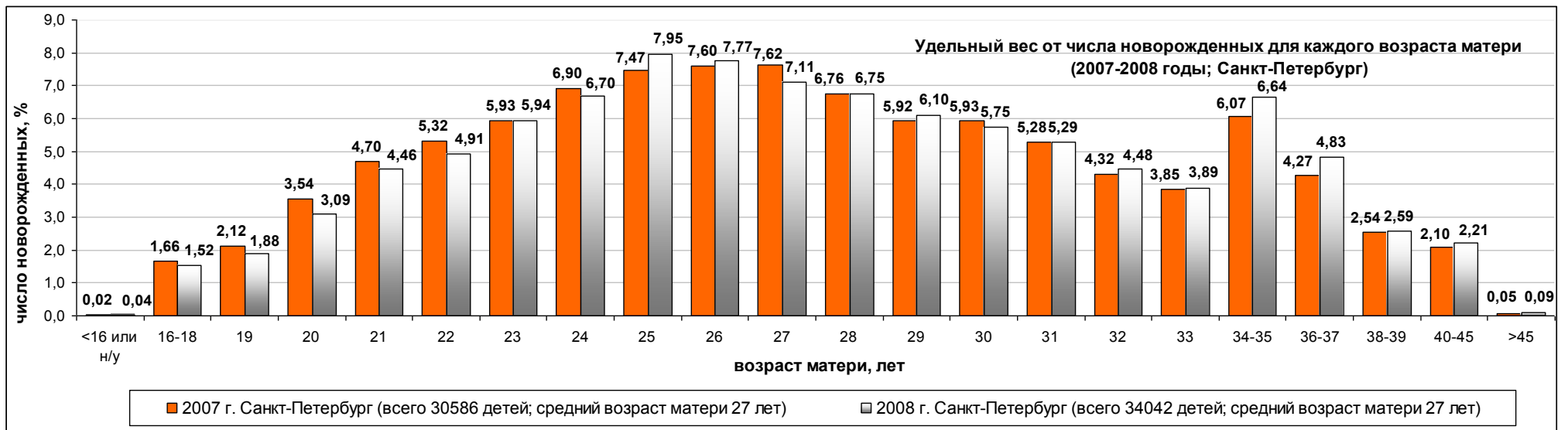


Рис. 1.15. Удельный вес от числа новорожденных для каждого возраста матери (2007-2008 годы; Санкт-Петербург)

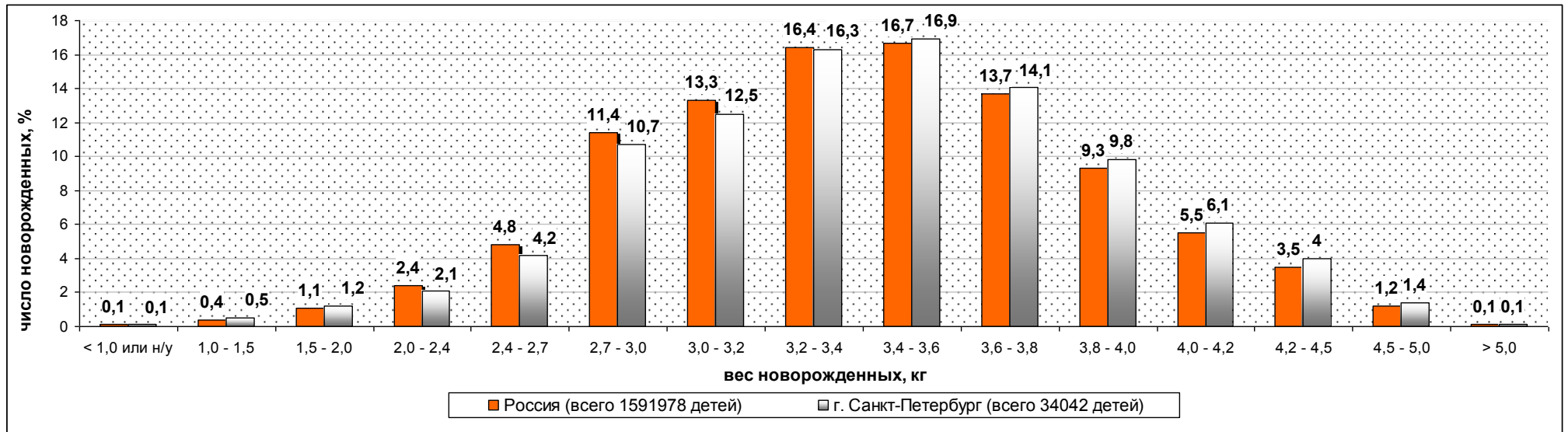


Рис. 1.16. Вес новорожденных (удельный вес) (РФ/Санкт-Петербург, 2008 год)

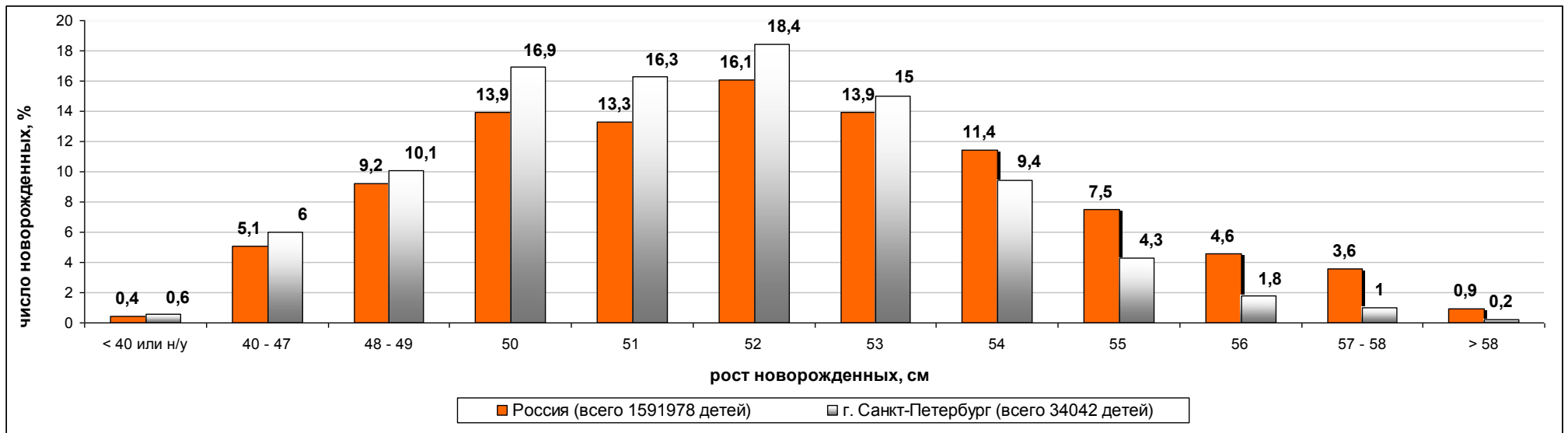


Рис. 1.17. Рост новорожденных (удельный вес) (РФ/Санкт-Петербург, 2008 год)

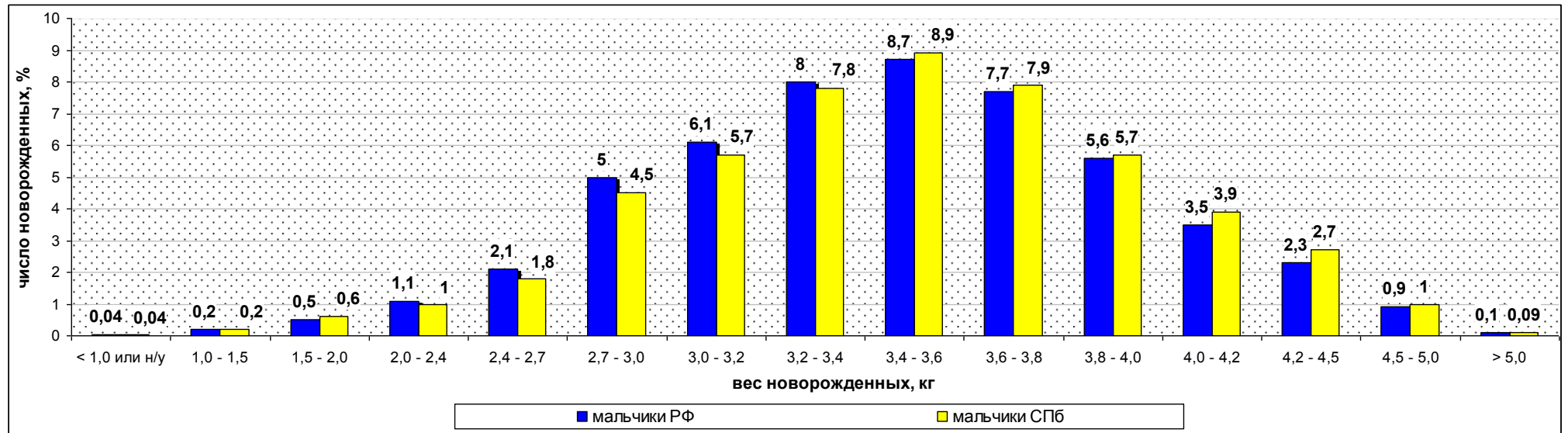


Рис. 1.18. Вес новорожденных мальчиков (в процентах от числа новорожденных; РФ/Санкт-Петербург, 2008 год)

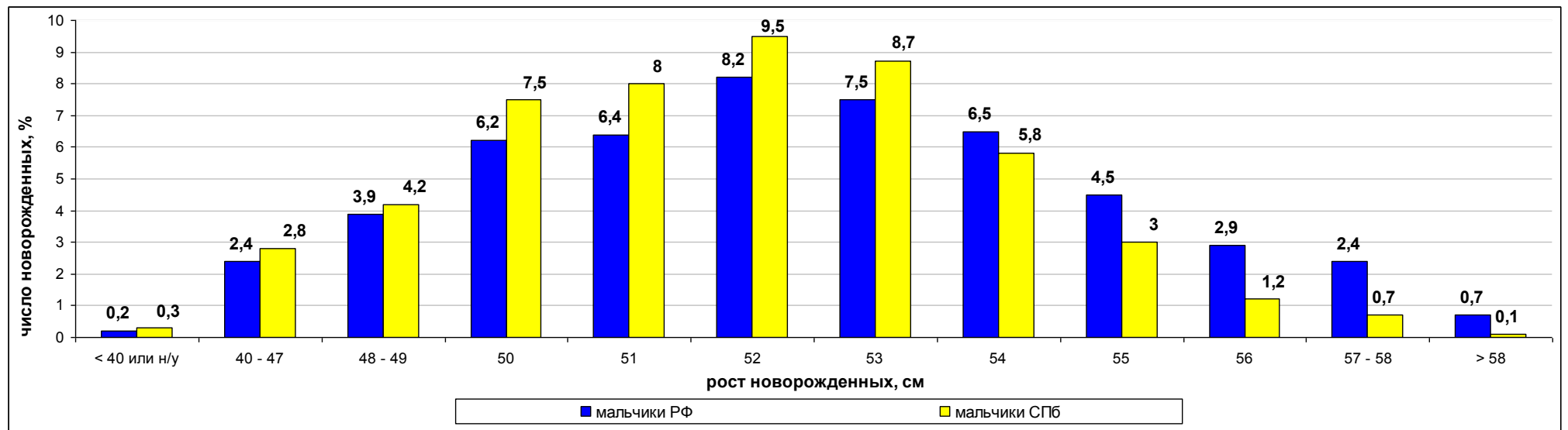


Рис. 1.19. Рост новорожденных мальчиков (в процентах от числа новорожденных; РФ/Санкт-Петербург, 2008 год)

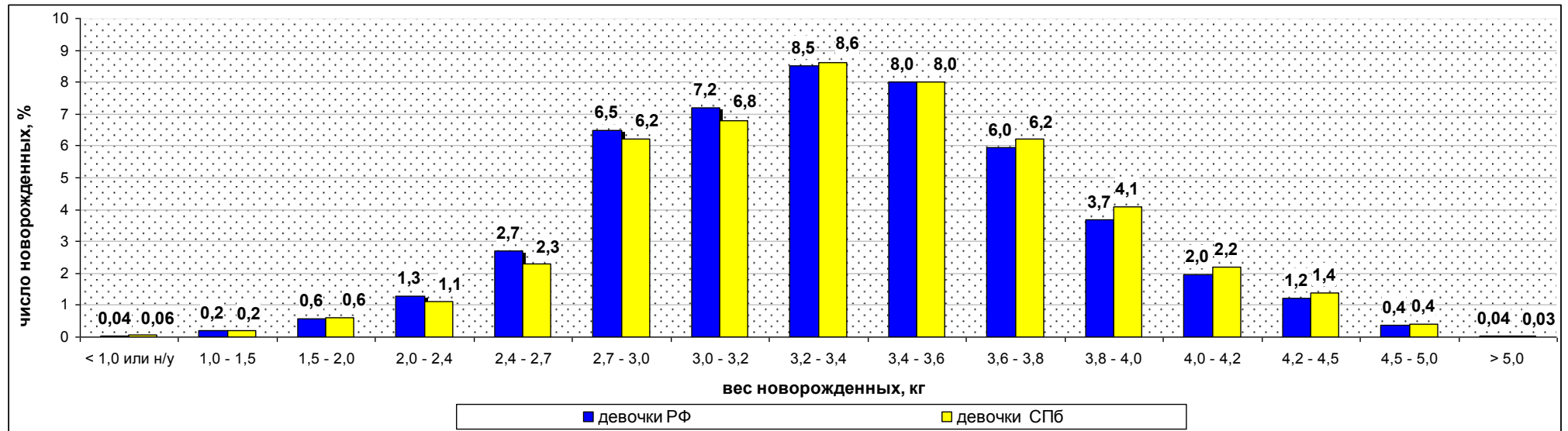


Рис. 1.20. Вес новорожденных девочек (в процентах от числа новорожденных; РФ/Санкт-Петербург, 2008 год)

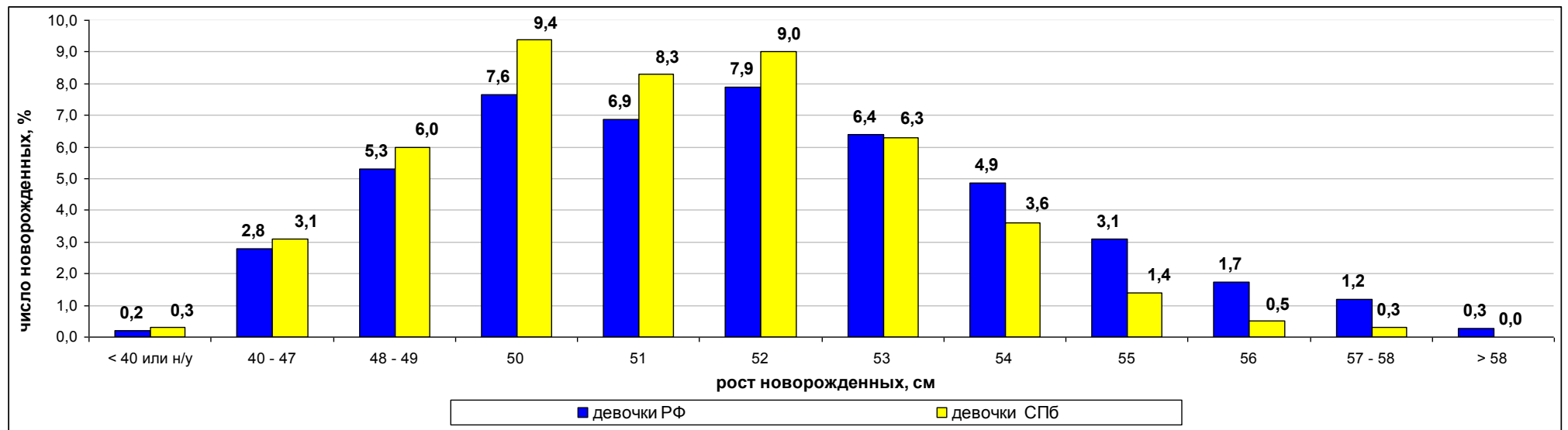


Рис. 1.21. Рост новорожденных девочек (в процентах от числа новорожденных; РФ/Санкт-Петербург, 2008 год)

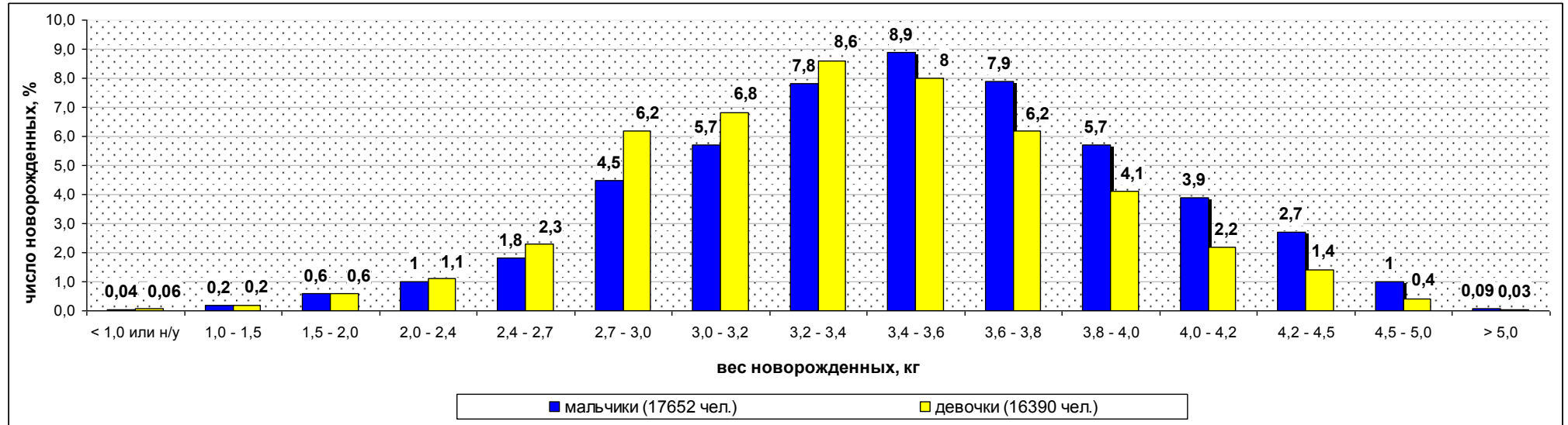


Рис. 1.22. Вес новорожденных (в процентах от числа новорожденных мальчиков и девочек; Санкт-Петербург, 2008 год)

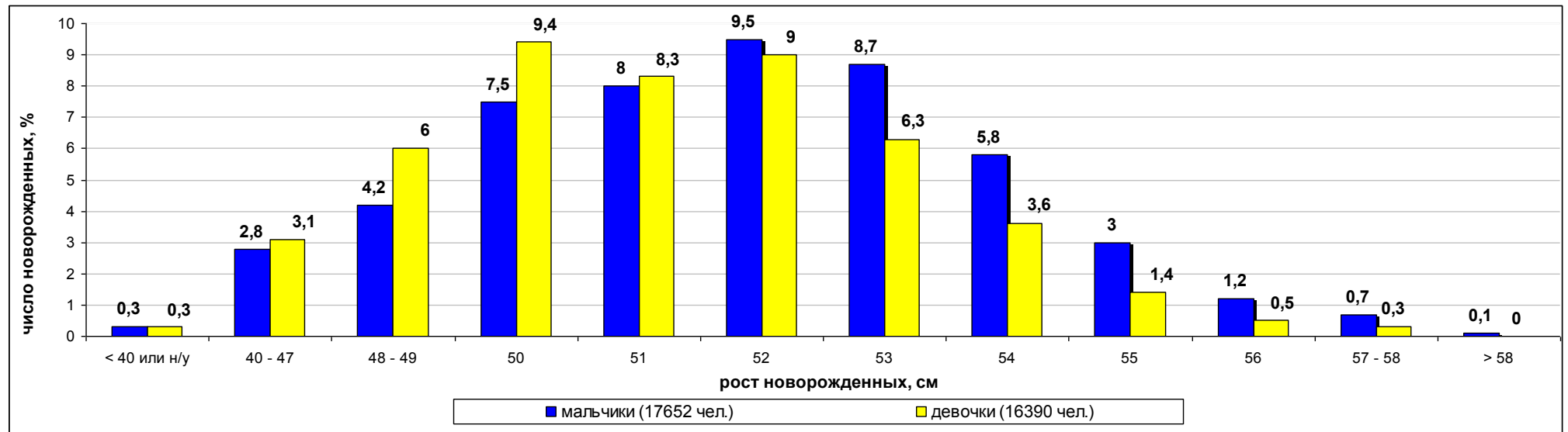


Рис. 1.23. Рост новорожденных (в процентах от числа новорожденных мальчиков и девочек; Санкт-Петербург, 2008 год)

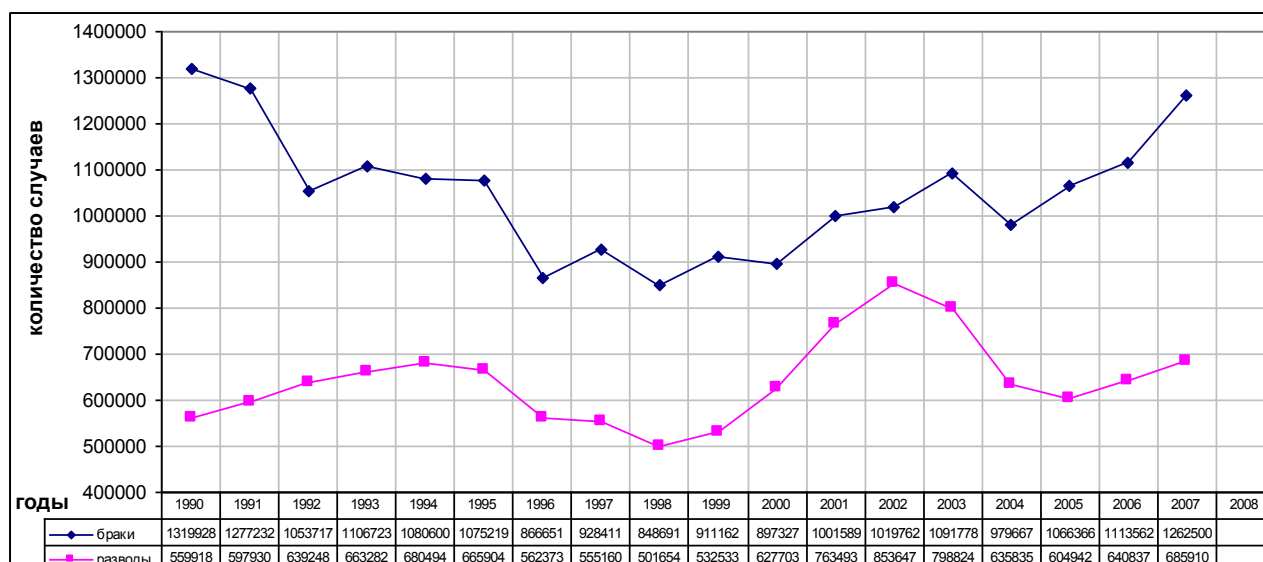


Рис. 1.24. Браки и разводы в Российской Федерации

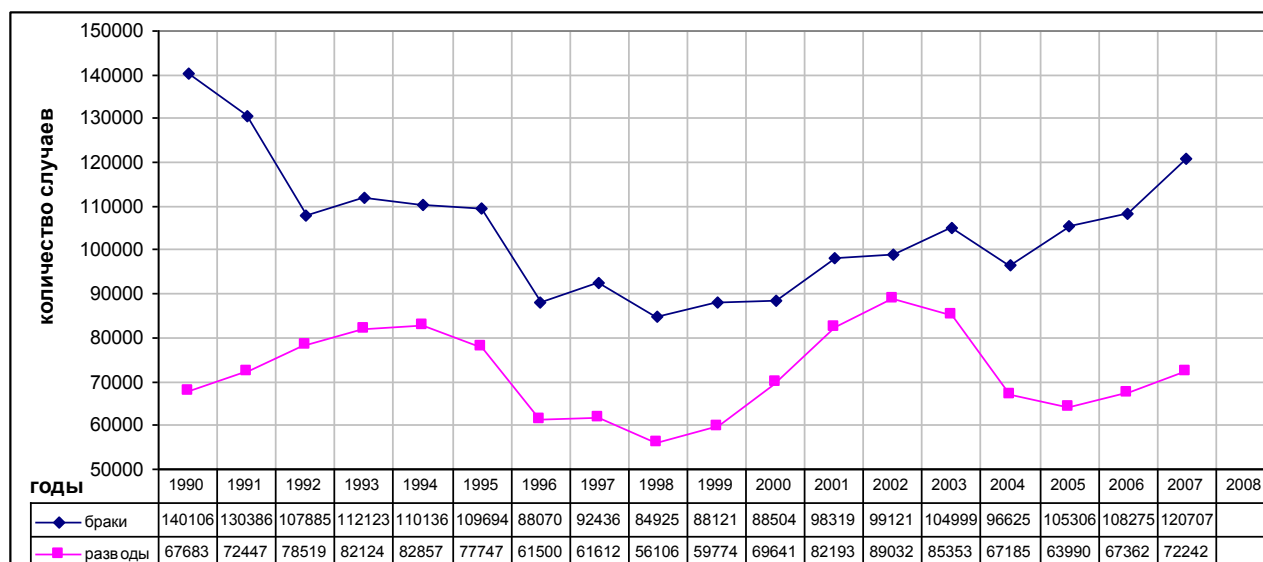


Рис. 1.25. Браки и разводы в Северо-Западном Федеральном округе

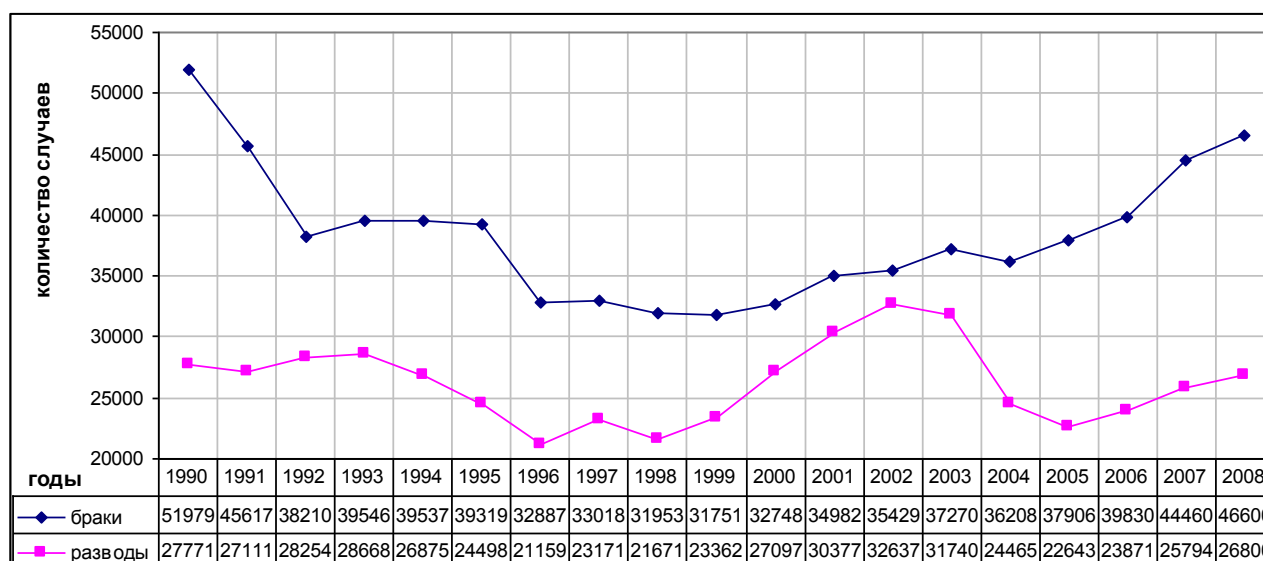


Рис. 1.26. Браки и разводы в Санкт-Петербурге

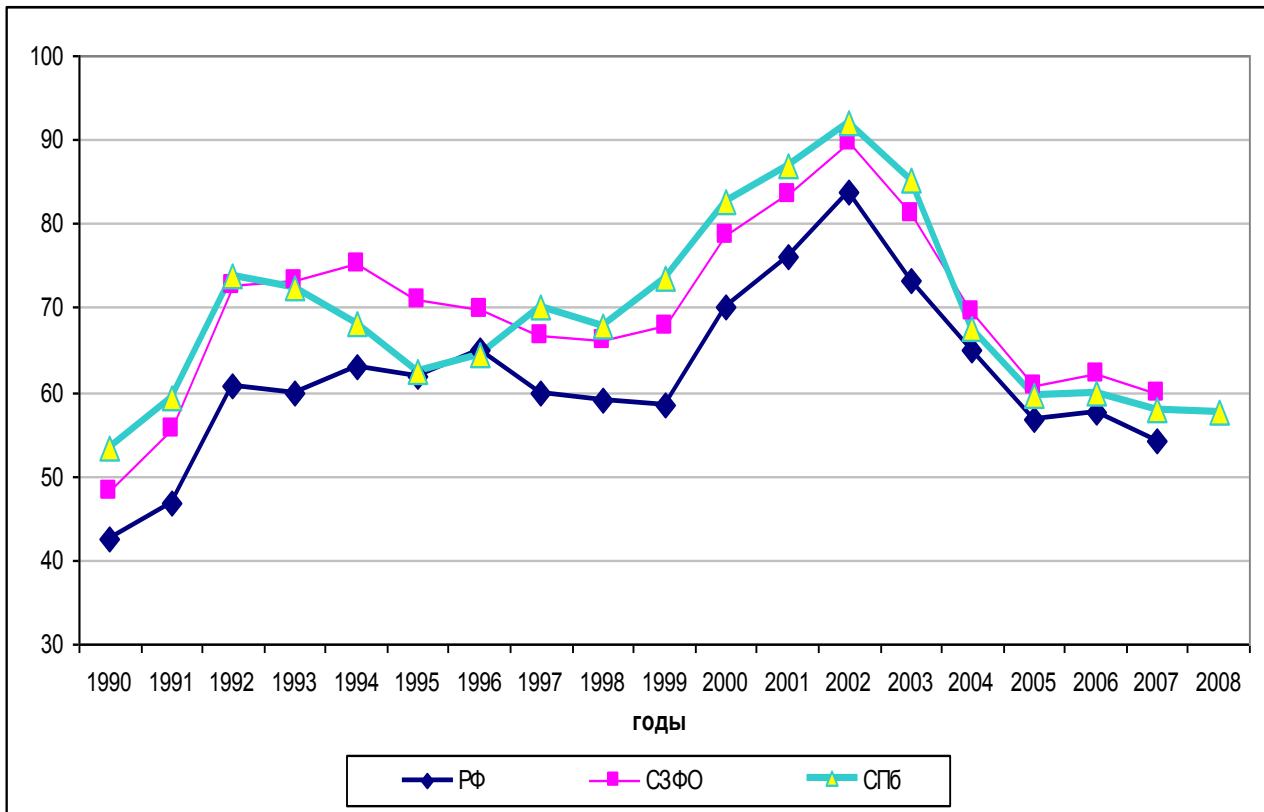


Рис. 1.27. Количество разводов на 100 браков (РФ/СЗФО/Санкт-Петербург)

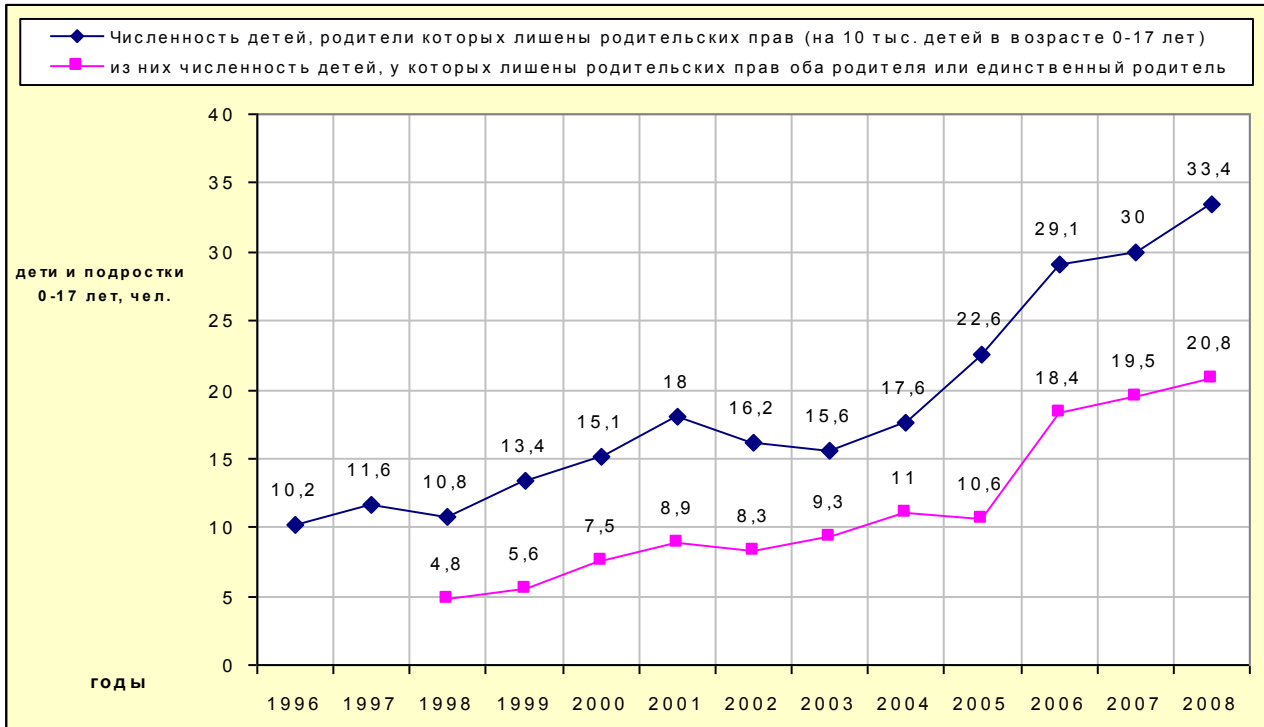


Рис.1.28. Динамика численности детей и подростков, родители которых лишены родительских прав

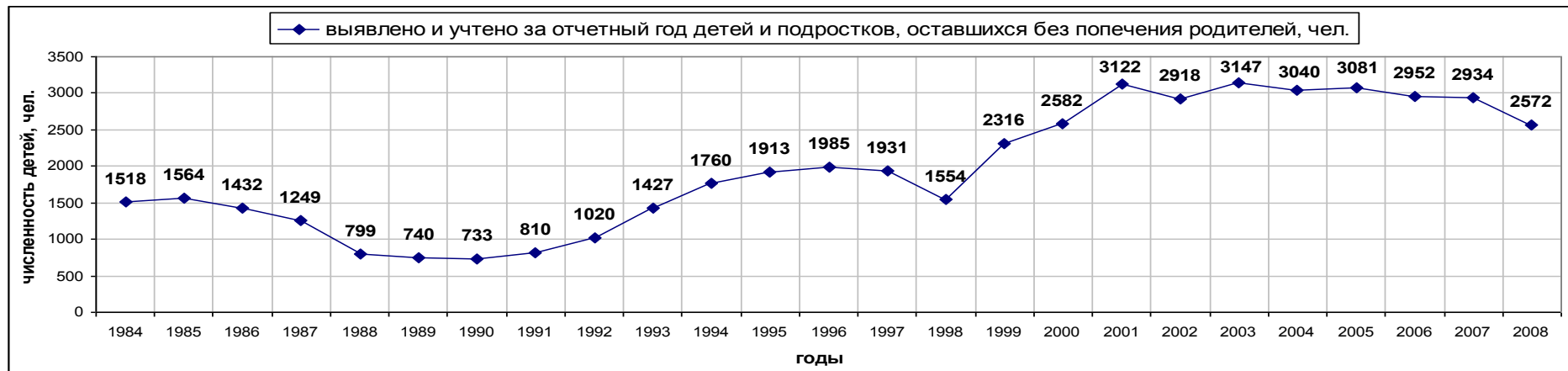


Рис. 1.29. Динамика численности выявленных детей и подростков, оставшихся без попечения родителей в Санкт-Петербурге (форма 103-рик)

Рис. 130. Динамика численности выявленных детей и подростков, оставшихся без попечения родителей в Санкт-Петербурге (на 10 тыс. детей)
Примечание: 1998 год – без учета данных по Выборгскому району

