

1. СОЦИАЛЬНО-ДЕМОГРАФИЧЕСКИЕ АСПЕКТЫ ПОЛОЖЕНИЯ ДЕТЕЙ

Численность населения. – Естественное движение населения. – Численность детей. – Миграция. – Здоровье беременных. – Детская смертность, заболеваемость, инвалидность. – Рождаемость в браке, вне брака. – Браки, разводы. – Семейно-брачные проблемы. – Алименты. Безответственные родители. – Детская преступность и правонарушения. – Дети, оставшиеся без попечения родителей. – Устройство детей в семьи. – Численность детей, находящихся на полном государственном обеспечении в воспитательных учреждениях. – Численность отдельных категорий детей. – Диаграммы (рис.1.1. – 1.9.).

В данной главе представлена краткая информация, имеющая значение для формирования государственной политики по улучшению положения детей и семейной политики.

Численность населения. По предварительной оценке Территориального органа государственной статистики по Санкт-Петербургу и Ленинградской области (далее – Петростат), по состоянию на 01.01.10, численность населения Санкт-Петербурга составила 4600,3 тыс. человек (увеличилась на 18,4 тыс. чел., или на 0,4% по сравнению с 2008 годом).

Позитивная динамика обусловлена уменьшением естественной убыли населения в городе (за счет увеличения рождаемости и снижения смертности), миграционным приростом

Показатели половозрастной структуры населения Санкт-Петербурга на 1 января 2009 года приведены в Таблице 1.1 (данные *Петростата*).

Таблица 1.1. Показатели половозрастной структуры населения Санкт-Петербурга на 01.01.09

Численность населения по основным возрастным группам	Тыс. чел
Всего	4581,9
в том числе в возрасте:	
моложе трудоспособного	572,6
трудоспособном	2857,5
старше трудоспособного	1151,8
Состав населения	
по полу:	
мужчины	2051,4
женщины	2530,5
по возрасту:	
0-4	210,0
5-9	171,3
10-14	158,3
15-19	237,3
20-24	381,7
25-29	414,3
30-34	342,8
35-39	330,8
40-44	307,0
45-49	377,9
50-54	364,9
55-59	329,1
60-64	255,9
65-69	175,8
70 лет и старше	524,8
Численность детского и подросткового населения (0-17 лет)	658,9
в том числе:	
мужчины	338,6
женщины	320,3

По данным *Петростата*, численность детей в Санкт-Петербурге (населения в возрасте 0–17 лет), на 01.01.09, составляла 658,9 тысяч человек (на 01.01.08 – 662044, на 01.01.07 – 675100, на 01.01.06 – 696846).

Естественное движение населения. По данным *Петростата*¹, в Санкт-Петербурге в 2009 году родилось 51993 ребенка (на 4518 чел. больше, чем в 2008 г., и на 8718 чел. больше, чем в 2007 г.). Умерло 64896 человек (на 1955 чел. меньше по сравнению с 2008 г. и на 2571 чел. меньше по сравнению с 2007 г.). Естественная убыль населения в городе составила 12903 человека (в 2008 – 19376 чел., в 2007 – 24192 чел., в 2006 – 29946 чел.). Данные свидетельствуют о том, что в Санкт-Петербурге имеется тенденция снижения смертности и повышения рождаемости.

По данным *Комитета по делам записи актов гражданского состояния* (далее – КЗАГС), в Санкт-Петербурге в 2009 году родилось 52524 ребенка (на 5049 чел. больше, чем в 2008 г., и на 9231 чел. больше, чем в 2007 г.). Умерло 65358 человек (на 1493 чел. меньше чем в 2008 г. и на 2111 чел. меньше чем в 2007 г.). Естественная убыль населения в городе составила 12834 человека (в 2008 – 19376 чел., в 2007 – 24192 чел., в 2006 – 29946 чел., в 2007 – 24192 чел., в 2006 – 29946 чел.).

По данным *КЗАГС*, из 52524 детей, родившихся в Санкт-Петербурге в 2009 году, большая часть, 32186 чел. – первый ребенок у матери, 16196 – второй ребенок, 4083 – третий ребенок и более. По предварительным данным *Фонда социального страхования (ФСС)*, в 2009 году родилось 53326 детей (в 2005 родилось 39608 детей, в 2006 – 41285, в 2007 – 46684, в 2008 – 50333 ребенка), что на 5,95% превышает показатель за аналогичный период 2008 года.

По данным поисково-мониторинговой системы *ФСС*, средний рост детей, родившихся в Санкт-Петербурге – 51,29 см, вес – 3,39 кг. Средний возраст матерей Санкт-Петербурга в 2009 году – 28 лет.

Число умерших в Санкт-Петербурге превысило число родившихся в 1,25 раз. Аналогичный показатель составлял: в 2008 г. – 1,47, в 2007 г. – 1,56, в 2006 г. – 1,75.

Таблица 1.2. Естественный прирост (снижение) населения в Санкт-Петербурге, тыс. чел.

	Годы																		
	1991	1992	1993	1994	1995	1996	1997	1998	1999	2000	2001	2002	2003	2004	2005	2006	2007	2008	2009
оба пола	-16,1	-29,4	-53,3	-49,1	-42,9	-36,5	-32,3	-33,8	-43,0	-44,4	-42,4	-39,4	-37,4	-33,7	-33,9	-29,9	-24,2	-19,3	-12,9
женщины	-11,6	-16,9	-27,0	-24,2	-22,2	-20,3	-19,2	-19,7	-24,0	-23,4	-22,0	-20,9	-19,6	-17,5	-17,6	-16,5	-13,6	н.д.	н.д.
мужчины	-4,5	-12,5	-26,4	-24,9	-20,7	-16,2	-13,1	-14,1	-19,1	-21,1	-20,4	-18,5	-17,9	-16,2	-16,3	-13,4	-10,5	н.д.	н.д.

¹ Информация за 2009 год приведена на основе оперативной статистической отчетности и в дальнейшем может быть уточнена.

Распределение умерших по причинам смерти представлено в таблице 1.3 (данные Петростата).

Таблица 1.3. Распределение умерших по причинам смерти в 2008-2009 гг. чел.

Причины смертности	Годы	
	2008	2009
Умерло всего, чел. в том числе от	66709	64896
болезней системы кровообращения	40722	39348
новообразований	12486	12755
внешних причин	5135	4672
из них от:		
случайных отравлений алкоголем	278	280
самоубийств	547	557
убийств	429	410
болезней органов дыхания	1992	1943
болезней органов пищеварения	2756	2671
инфекционных и паразитарных болезней	1390	1418

Миграция. По данным Петростата, в 2009 году прибыло 57321 чел., выбыло 26077 чел. Миграционное сальдо составило 31244 чел. (В 2008 году прибыло 62110 чел., выбыло – 29049).

Удельный вес международной миграции в общем приросте миграции в 2009 году составил 17,6%. (в 2008 г. – 14,4%).

Таблица 1.4. Показатели миграции в 2009 году, чел.

	Число прибывших	2008 г. в % к 2008 г.	Число выбывших	2008 г. в % к 2008 г.	Миграционный прирост (+), убыль (-)
Российская Федерация	1987598	89,7	1740149	88,2	+247449
Северо-Западный федеральный округ	179081	88,9	151360	87,1	+27721
Санкт-Петербург	57321	92,3	26077	89,8	+31244

Таблица 1.5. Показатели международной миграции в 2009 году, чел.

	Со странами дальнего зарубежья			С государствами-участниками СНГ и странами Балтии		
	Число прибывших	Число выбывших	Миграционный прирост (+), убыль (-)	Число прибывших	Число выбывших	Миграционный прирост (+), убыль (-)
Российская Федерация	9313	10940	-1627	270594	21518	+249076
Северо-Западный федеральный округ	961	1670	-709	22997	2135	+20862
Санкт-Петербург	402	345	+57	5765	304	+5461

За прошедшие 20 лет в Санкт-Петербург (Ленинград) прибыло 1300,6 тыс.чел., выбыло 1120,2 тыс.человек.

Таблица 1.6. Показатели миграции в Санкт-Петербурге (1990-2009 гг), тыс. чел.

	Годы																			
	1990	1991	1992	1993	1994	1995	1996	1997	1998	1999	2000	2001	2002	2003	2004	2005	2006	2007	2008	2009
Прибыло	130,7	103,9	69,9	67,0	79,2	80,4	73,2	64,2	67,7	60,7	57,3	51,0	46,4	44,8	44,2	43,5	48,8	48,3	62,1	57,3
Выбыло	122,8	113,0	89,3	83,3	74,8	72,6	59,3	60,8	53,0	51,4	45,9	40,2	38,4	40,4	35,3	29,0	28,4	27,2	29,0	26,1
Сальдо	+7,9	-9,1	-19,4	-16,3	+4,4	+7,8	+13,9	+3,4	+14,7	+9,3	+11,4	+10,8	+8,0	+4,4	+8,9	+14,5	+20,4	+21,1	+33,1	+31,2

Изменение отдельных показателей численности населения, естественного движения населения и миграции в Санкт-Петербурге иллюстрируют рис.1.1 – 1.9 в конце данной главы. Более детальная информация по вопросам миграции представлена в главе 13.

Здоровье беременных. По информации *Комитета по здравоохранению*, показатель материнской смертности (на 100 тыс. живорожденных детей) составил в 2009 году 26,0 (в 2008 году 15,9, в 2007 г. – 23,5, в 2006 г. – 23,7). Удельный вес нормальных родов в течение последних лет имеет тенденцию к снижению, в 2009 г. данный показатель составил 37%, что на 5% меньше, чем в 2008 г (41,1%). По данным женских консультаций, всего закончили беременность родами 46207 женщин, из них 35863 женщины (83,0%) страдали различными заболеваниями (в 2008 г. закончили беременность родами 43562 женщины, из них 35863 женщины (82,0%) страдали различными заболеваниями). Среди них зарегистрировано 104507 заболеваний, т.е. на одну беременную женщину приходится более 2-х заболеваний. В структуре заболеваний ведущее место занимают анемии, болезни мочеполовой системы, болезни органов кровообращения, выросла заболеваемость сахарным диабетом, заболеваниями мочеполовой системы. У 30% обследованных беременных выявлены ИППП.

Детская смертность, заболеваемость, инвалидность. По данным *КЗАГС* число мертворожденных детей в 2009 г. составило 257 чел. (в 2007 г. – 231 чел., в 2008 г. – 267 чел.). Умерло на первой неделе жизни – 258 чел, в возрасте до 1 года – 249 чел., в возрасте от 1 года до 16 лет – 168 чел. (в 2008 году было зарегистрировано 257 актов гражданского состояния о смерти детей, умерших в возрасте до 1 года, 152 акта – о детях, умерших в возрасте от 1 до 16 лет).

По информации *Комитета по здравоохранению*, показатель детской смертности «ДС-4» на 1000 живых детей в минувшем году – 5,7 (в 2008 г. – 5,4, в 2007 г. – 5,4, в 2006 г. – 6,5).

Ранговая структура причин смерти: заболевания перинатального периода – 31,3%, врожденные пороки развития - 27,6%, травмы и несчастные случаи – 8,7%, заболевания органов дыхания – 10%.

Показатель детской смертности в возрасте 1-17 лет составил 0,26 на 1000 чел. соответствующего возраста (в 2008 г. – 0,24, в 2007 г. – 0,23, в 2006 г. – 0,27).

Рост показателя смертности произошел за счет врожденных пороков развития, инфекционных заболеваний, новообразований, болезней центральной нервной системы, травм и несчастных случаев. Ранговая структура причин: травма и несчастные случаи – 39,8%, онкология и заболевания центральной нервной системы – 13,7%, врожденные пороки развития – 13%.

Показатель заболеваемости составил 2056,3. В сравнении с 2008 годом произошел рост показателя на 13%. за счет болезней глаза и его придатков заболеваний нервной системы, органов дыхания, в т.ч. бронхиальной астмы, болезней органов кровообращения,

пищеварения (при снижении показателя язвенной болезни 12-ти перстной кишки), болезней мочеполовой системы и костно- мышечной системы, врожденных пороков развития, в т. ч. врожденных пороков сердца и сосудов. Показатели заболеваемости детей различных возрастных групп:

- заболеваемость детей первого года жизни – 3124,4 на 1000 детей первого года жизни (в 2008 г. – 2857,8).
- новорожденных – 315,6 ‰ (в 2008 г. – 329,1, в 2007 г. – 324,0, в 2006 г. – 317,7, в 2005 г. – 312,8);
- общая заболеваемость у детей 0-14 лет – 2691,0‰, (в 2008 г. – 2473,0‰, в 2007 г. – 2356,4, в 2006 г. – 2232,4, в 2005 г. – 2026,9);
- общая заболеваемость у детей 15-17 лет – 2056,3‰ (в 2007 г. – 1809,7, в 2006 г. – 1760,0, в 2005 г. – 1522,8).

Ранговая структура заболеваний:

- заболевания органов дыхания – 37%;
- болезни глаза и его придаточного аппарата – 9%;
- болезни костно-мышечной системы – 8,8%;
- болезни органов пищеварения – 8,6%.

Показатель инвалидности у детей 0 – 17 лет – 20,8‰ (в 2008 г. – 20,6‰, в 2007 г. – 19,7‰, в 2006 г. – 19,7‰, в 2005 г. – 18,7‰)

Численность детей-инвалидов в возрасте 0-17 лет (данные *Комитета по здравоохранению*, годовая форма №19 за 2009 г.) составила 14582 человека, в том числе 1875 детей с впервые установленной инвалидностью. Из общего числа детей-инвалидов 1417 человек проживали в интернатных учреждениях разных ведомств (из них 117 детей – с впервые установленной инвалидностью).

По данным *Городского информационно-расчетного центра*, по состоянию на 01.01.09, в базе данных «АИС Электронный социальный регистр населения» (далее в тексте – БД АИС ЭСРН) учтено 14108 семей с детьми-инвалидами, в этих семьях воспитывается 14408 детей-инвалидов в возрасте до 18 лет.

Более подробная информация о состоянии здоровья детей и женщин представлена в главах 3, 5, о положении детей-инвалидов – в главе 10.

Рождаемость в браке, вне брака. В Санкт-Петербурге в 2009 году родилось 51993 ребенка (данные Петростата). Число родившихся вне зарегистрированного брака увеличилось, и составило 12248 чел. (в 2008 г. – 11828 чел.). Удельный вес таких детей – 23,6% несколько сократился (в 2007-2008 гг. он составлял 25-27% от всех родившихся).

Число родившихся у матерей моложе 18 лет – 315 чел. (в 2008 г. – 375 чел.).

По данным *Комитета по делам ЗАГС*, в 2009 году из числа всех 52524 актов гражданского состояния о рождении сведения об отце указаны:

- в 39857 случаях на основании брака (в 2008 г. – 35619, в 2007 г. – 31900);
- в 4935 случаях – на основании заявления одинокой матери (в 2008 г. – 4998, в 2007 г. – 4863);
- в 7266 случаях – на основании установления отцовства (в 2008 г. – 7116, в 2007 г. – 6421).

Браки и разводы. В Санкт-Петербурге в 2009 году зарегистрировано 49121 брак (в 2008 году – 46610), 26285 разводов (в 2008 году – 26814). На 100 браков приходилось 53,5 разводов (в 2008 г. – 57,5, в 2007 г. – 58, в 2006 г. – 59,9). Число зарегистрированных браков в городе увеличилось на 4,8%, количество разводов увеличилось на 4%.

По данным органов ЗАГС в минувшем году зарегистрировано 8688 актов установления отцовства, 924 актов усыновления. Число актов переименования имени составило 3409.

В минувшем году расторгнут 12285 браков супругами, имеющими общих детей, не достигших совершеннолетия, что составило 46,7% от общего числа разводов, число детей в расторгнутых браках – 14110. В 2008 году супругами, имеющими общих детей, не достигших совершеннолетия, расторгнут 12761 брак, что составило 47,6% от общего числа разводов, число детей в расторгнутых браках – 14700.

Алименты. Безответственные родители. По данным *Управления Федеральной службы судебных приставов*, в 2009 году общее количество исполнительных производств о взыскании алиментов, находившихся на исполнении за отчетный период (с учетом остатка) составило 39539 (в 2008 г. – 39311).

По информации *комиссий по делам несовершеннолетних и защите их прав (КДНиЗП)*, в 2009 году рассмотрено 5204 дела по административным протоколам на родителей и иных законных представителей (в 2008 г. – 5245, в 2007 г. – 4543, в 2006 г. – 3733).

По данным МВД (Росстат), число преступлений, совершенных несовершеннолетними и при их соучастии в Санкт-Петербурге составило 783.

В горрайорганы внутренних дел доставлены 17684 несовершеннолетних (в 2008 г. – 15883), из них в 2643 случаях – за безнадзорность (в 2008 г. – 1894).

На 01.01.10, на учете в отделах по делам несовершеннолетних РУВД состояли 5459 несовершеннолетних (на 01.01.09 – 5332, на 01.01.08 – 5609, на 01.01.07 – 5662).

КДНиЗП в 2009 году рассмотрено 4199 дел на несовершеннолетних (в 2008 – 6060, в 2007 – 5313, в 2006 – 4339).

Согласно форме 103-рик (данные от ОМСУ, обобщенные Комитетом по социальной политике), численность родителей, лишенных родительских прав, в 2009 году составила 2119 человек, родителей, восстановленных в родительских правах – 25. Аналогичные показатели составляли в 2008 году – 2192/24, в 2007 году – 2203/24.

Численность детей, родители которых лишены родительских прав, в 2009 году составила 2078 человек, из них у 1057 детей данной категории лишены родительских прав оба родителя или единственный родитель. Аналогичные показатели составляли: в 2008 году – 2203 /1370, в 2007 году – 2006/1304.

Численность родителей, отрицательно влияющих на поведение детей, состоявших на учете в ОДН РУВД, составила на начало 2009 года 3774 человек, в минувшем году выявлены и поставлены на учет 2309 таких родителя. Аналогичные показатели составляли: в 2008 году – 3637/1866, в 2007 году – 3610/1918.

Дети, оставшиеся без попечения родителей. Численность выявленных и учтенных за 2009 год детей и подростков, оставшихся без попечения родителей, составила – 2387 детей человека (в 2008 г. – 2572, в 2007 г. – 2934).

На 01.01.10 в региональном государственном банке данных о детях, оставшихся без попечения родителей, состояло на учете 3348 детей в возрасте до 18 лет, проживающих на территории Санкт-Петербурга, лишенных родительского попечения и подлежащих устройству в семьи (на 01.01.09 – 3729, на 01.01.08 – 4197, на 01.01.07 – 4854).

Устройство детей в семьи. Общая численность детей, оставшихся без попечения родителей, учтенных на конец отчетного года в Санкт-Петербурге, составила 15 681 ребенок.

По состоянию на конец 2009 года, на воспитании в семьях граждан находились 11 207 детей (на 01.01.09 – 11630 чел., на 01.01.08 – 12811 чел.), в том числе:

- под опекой (попечительством) – 6518 детей (на 01.01.09 – 6653, на 01.01.08 – 6814);
- усыновленных посторонними гражданами – 3730 детей (на 01.01.09 – 4508, на 01.01.08 – 5680);
- в приемных семьях (переданных на возмездную форму опеки по договору о приемной семье) – 568 детей (на 01.01.09 – 469, на 01.01.08 – 317).
- добровольно переданных родителями по заявлению о назначении их ребенку опекуна или попечителя – 391 ребенок.

Число приемных семей составило 483 (на 01.01.09 – 373, на 01.01.08 – 251).

На начало 2010 года **на полном государственном обеспечении в учреждениях различных ведомств** находились 5317 детей (на аналогичный период 2009 г. – 5485 детей, 2008 г. – 5954 ребенка, 2007 г. – 6252, 2006 г. – 6612).

Таблица 1.7. Численность детей на полном государственном обеспечении в государственных воспитательных учреждениях, на начало 2010 года, чел.

Государственные учреждения	Число воспитанников, чел.	Ведомственная принадлежность
12 психоневрологических домов ребенка (детей-сирот и детей, оставшихся без попечения родителей – 746 чел.)	981	Комитет по здравоохранению
10 учреждений социальной защиты населения (социально-реабилитационные центры, социальные приюты) – в стационарах – в семейных воспитательных группах	403 49	Комитет по социальной политике
4 детских дома-интерната (детей-сирот – 51 чел., детей, оставшихся без попечения родителей – 231чел.)	1038	
33 образовательных учреждений для детей-сирот и детей, оставшихся без попечения родителей (в учреждениях Комитета по образованию: детей-сирот – 299 чел.; детей, оставшихся без попечения родителей – 1511 чел., дети, помещенные временно по заявлению родителей – 134)	1944	Комитет по образованию
7 ПУ со структурным подразделением детский дом (в ПУ-Детский дом: 1092 обучаются, 902 – проживают)	902	
Всего:	5317	

В таблице 1.8 представлены сведения о численности отдельных категорий детей, имеющие значение для реализации государственной политики по улучшению положения детей и семейной политики.

Таблица 1.8. Численность отдельных категорий детей в Санкт-Петербурге (на конец 2008 – начало-2009 года)

№ п/п	Категории детей	Абс. кол-во, чел.
1	Общая численность детей (0 – 17 лет) в Санкт-Петербурге на 01.01.09 (женского пола – 320,3 тыс, мужского пола – 338,6 тыс.)	658,9 тыс.чел
1.1	Численность населения в возрасте моложе трудоспособного (0 – 15 лет) на 01.01.09	572,6 тыс.чел
	Дети, воспитывающиеся в семьях (учтенные в БД АИС ЭСРН)	
2	Всего детей, учтенных в БД АИС ЭСРН на 31.12.09 (количество учтенных семей с детьми – 475658)	595791
3	Количество детей, проживающих в малоимущих семьях, учтенных в БД АИС ЭСРН на 31.12.09 (количество малоимущих семей, включая получателей компенсаций расходов на оплату жилого помещения и коммунальных услуг, получателей социальной выплаты до прожиточного минимума, родителей детей, на которых назначены ежемесячные пособия, составляло 224098)	88537
4	Всего детей, воспитывающихся в многодетных семьях (БД АИС ЭСРН на 31.12.09) (многодетных семей – 12364)	39824
5	Всего детей, воспитывающихся в неполных семьях (БД АИС ЭСРН на 31.12.09) (неполных семей – 60035)	68061
6	Всего детей, воспитывающихся в неполных многодетных семьях (БД АИС ЭСРН на 31.12.09), из строк 4 – 5 неполных многодетных семей – 814)	2659
	Дети, находящиеся на полном государственном обеспечении	
7	Всего детей, находящихся на полном государственном обеспечении в воспитательных учреждениях различных ведомств (в домах ребенка, детских домах, интернатах, приютах и др., расчет по данным Комитета по образованию, Комитета по здравоохранению, Комитета по социальной политике на 01.01.10)	5317

Глава 1. Социально-демографические аспекты положения детей

Дети-сироты и дети, оставшиеся без попечения родителей		
8	Численность детей, оставшихся без попечения родителей, сведения о которых, содержатся в региональном государственном банке данных о детях, на 01.01.09 на 01.01.10	3729 3348
9	Всего детей, состоящих на воспитании в семьях под опекой или попечительством, в приемных семьях, усыновленных посторонними гражданами (состояло на воспитании на 31.12.09; ф. 103-рик), из них:	11207
9.1	– детей, состоящих на воспитании в семьях под опекой или попечительством (включая 391 ребенка, добровольно переданного родителями по заявлению о назначении их ребенку опекуна или попечителя);	7477
9.2	– детей, воспитывающихся в приемных семьях (переданных на возмездную форму опеки по договору о приемной семье)	568
9.3	– детей, усыновленных посторонними гражданами (состояло на воспитании в семьях)	3730
9.4	– детей-сирот, состоящих на воспитании в семьях, из строки 9	2824
10	Дети, находящиеся на полном государственном обеспечении в воспитательных учреждениях различных ведомств (за исключением воспитанников двух специальных общеобразовательных школ, центра временного содержания несовершеннолетних правонарушителей, Колпинской воспитательной колонии)	5317
Дети с девиантным поведением		
11	Количество воспитанников СОШ, подведомственных Комитету по образованию: в специальной общеобразовательная школе №1 закрытого типа специальная общеобразовательная школа №2 открытого типа	38 68
12	Всего доставлено за 2009 год в Центр временного содержания несовершеннолетних правонарушителей ГУВД по Санкт-Петербургу и Ленинградской области (ЦВСНП)	569
13	Количество несовершеннолетних осужденных, отбывающих наказание в Колпинской воспитательной колонии ГУФСИН России по СПб и ЛО, на 31.12.09	92
14	Численность несовершеннолетних участников преступлений в 2009 году	765
15	Количество несовершеннолетних, доставленных в горрайорганы внутренних дел (в 2643 случаях – за безнадзорность; иностранных граждан - 769 чел., в том числе жителей стран СНГ - 614)	17684
16	Количество несовершеннолетних, состоящих на учете в ОДН РУВД на 01.01.10	5459
17	Количество выявленных несовершеннолетних-участников неформальных молодежных объединений за 2009 год (на 01.01.10 состоит на учете в ОДН РУВД 61 несовершеннолетний)	303
Отдельные категории детей и родителей		
18	Общее количество детей, родители которых лишены или ограничены в родительских правах, в 2009 году (детей, родители которых лишены родительских прав – 2078 чел., ограничены в родительских правах – 103)	2181
19	Численность родителей, состоявших на учете в ОДН РУВД, на 01.01.09 (выявлено и поставлено на учет родителей за 2009 год – 2309 чел., снято с учета - 2196)	3774
20	Количество зарегистрированных преступлений, совершенных в отношении несовершеннолетних за 12 месяцев 2009 года (раскрыто – 1257, нераскрыто 1010)	2232
Дети-инвалиды, дети с ограниченными возможностями		
21	Численность детей-инвалидов, всего (на конец 2009 г.; форма №19), из них:	14582
21.1	– детей, проживавших в интернатных учреждениях разных ведомств	1417
22	Всего детей-инвалидов, учтенных в БД АИС ЭСРН на 31.12.09 (семей с детьми-инвалидами – 14108)	14408
22.1	– количество детей-инвалидов, получающих социальные пенсии	13559
23	Численность детей-инвалидов, воспитывающихся в государственных дошкольных учреждениях	1546
24	Численность детей, воспитывающихся в государственных детских садах компенсирующего вида	17963

Глава 1. Социально-демографические аспекты положения детей

25	Численность учащихся в специальных (коррекционных) образовательных учреждениях для детей и воспитанников с проблемами в развитии, в том числе	12644
25.1	– детей-инвалидов	4643
26	Всего детей, обучающихся на дому (по медицинским показаниям), в том числе	4242
26.1	– детей-инвалидов	1423
Учащиеся, воспитанники образовательных учреждений		
27	Численность воспитанников дошкольных учреждений (в государственных ДУ– 162660) Охват дошкольным образованием детей в Санкт-Петербурге (от 1 года до 14 лет) составил 78,4%	168643
28	Численность учащихся в общеобразовательных учреждениях, организационно подведомственных Комитету по образованию, из них:	336472
28.1	– в классах компенсирующего обучения	2089
29	Численность учащихся вечерних школ (включая центры образования), из них	11224
29.1	– в возрасте до 18 лет	6194
30	Численность учащихся в государственных образовательных учреждениях НПО и СПО	37021
32	Численность студентов среднего профессионального образования (государственных учреждений, подведомственных Комитету по науке и высшей школе) на всех отделениях, в том числе:	61,54 тыс.чел.
32.1	– студентов учреждений СПО, обучающихся за счет средств государственных бюджетов	47,94 тыс.чел.
33	Численность студентов на всех отделениях учреждений высшего профессионального образования (в государственных – 378,82 тыс. чел., в негосударственных –56,2)	435,02 тыс.чел.
34	Численность студентов государственных учреждений ВПО, обучающихся за счет средств государственных бюджетов	194,26 тыс.чел.
35	Численность студентов детей-сирот и детей, оставшихся без попечения родителей (ВПО) (в государственных – 1,1 тыс. чел., в негосударственных –2,0)	3,1 тыс.чел.

Ниже представлены диаграммы, иллюстрирующие динамику отдельных показателей проблемной социальной статистики (рис.1.1. – 1.9.).

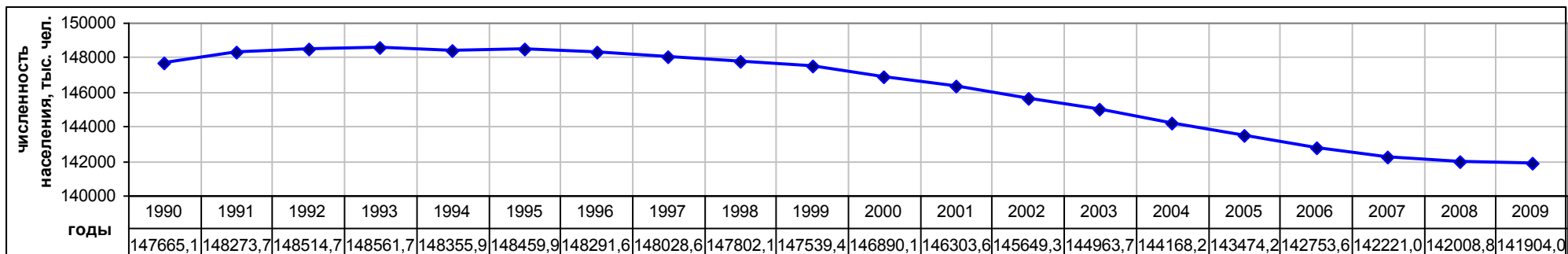


Рис. 1.1. Изменение численности населения в Российской Федерации (1990-2009 годы)

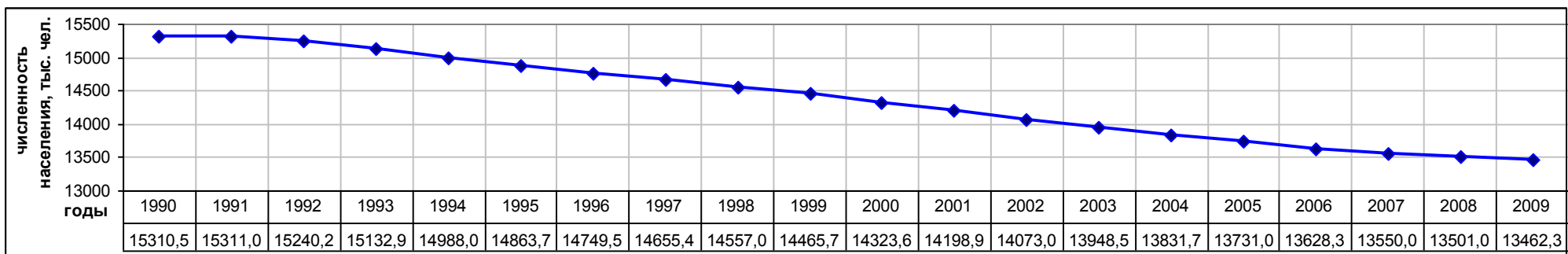


Рис. 1.2. Изменение численности населения в Северо-Западном Федеральном округе (1990-2009 годы)

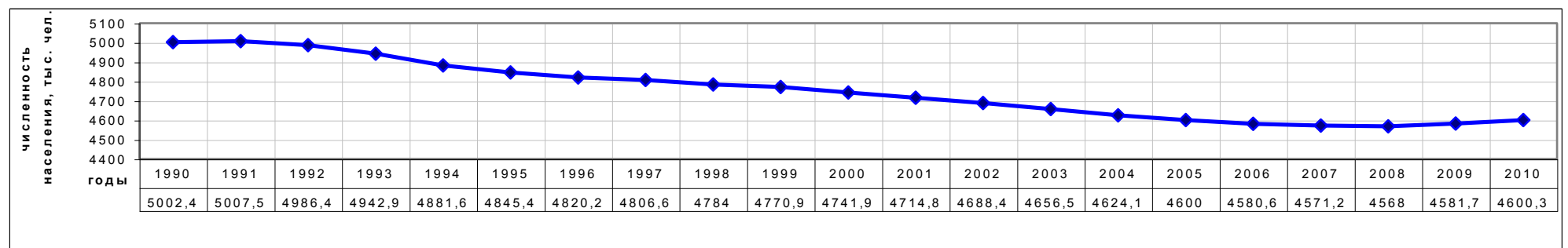


Рис. 1.3. Изменение численности населения в Санкт-Петербурге (1990-2009 годы)

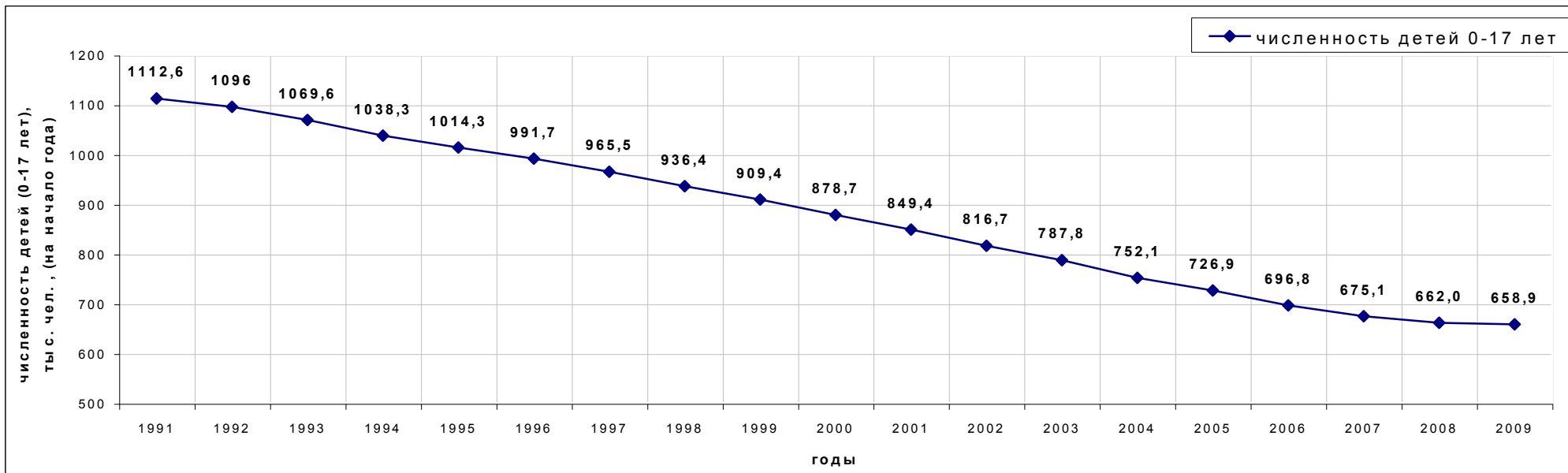


Рис. 1.4. Изменение численности детского населения (0-17 лет) в Санкт-Петербурге (1991-2009 годы)

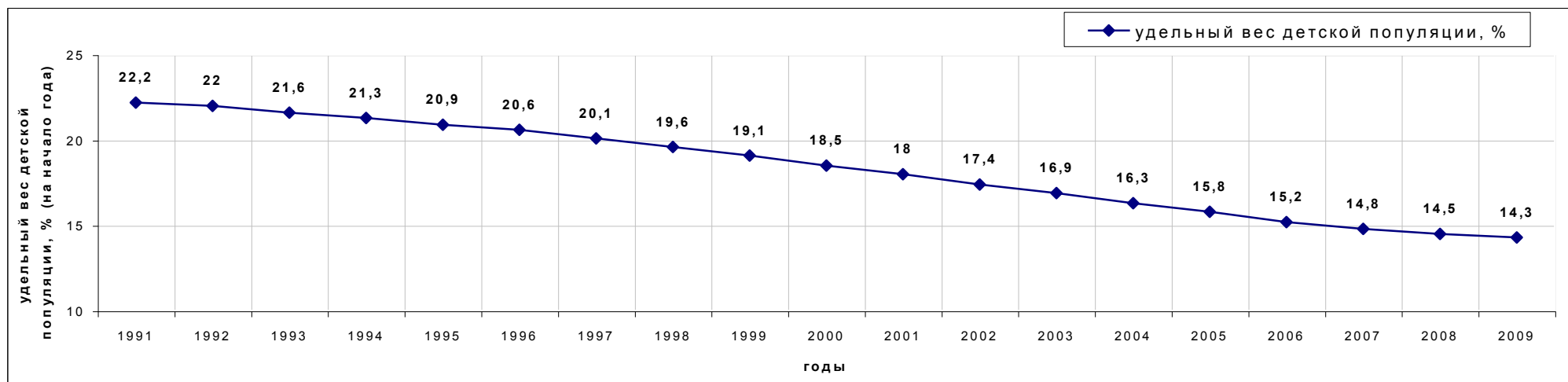


Рис. 1.5. Изменение удельного веса детского населения (0-17 лет) в Санкт-Петербурге (1991-2009 годы)

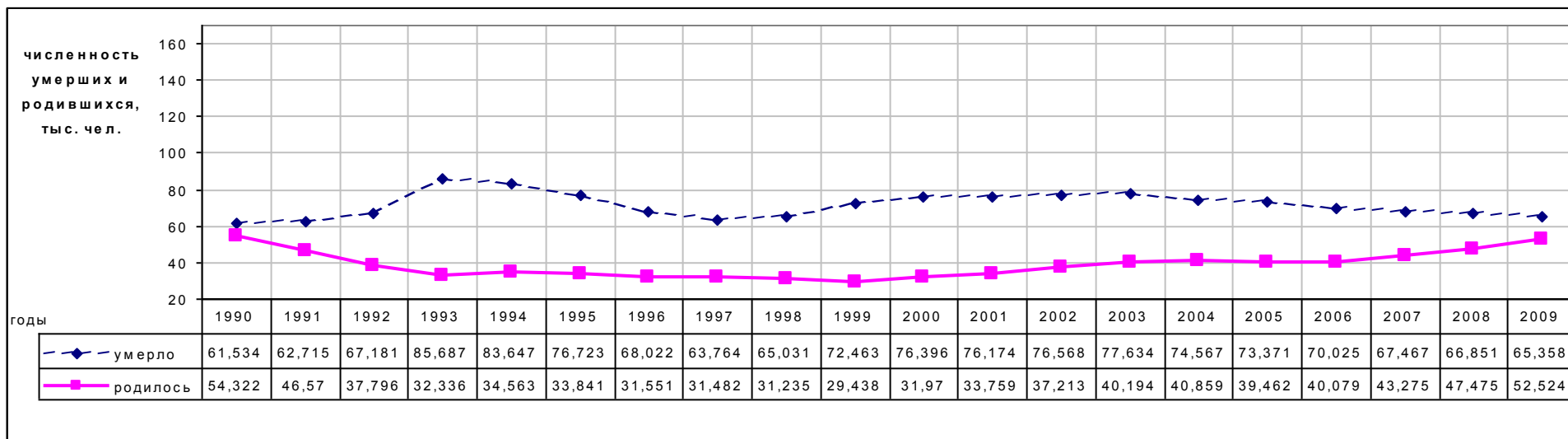


Рис. 1.6.. Динамика рождаемости и смертности в Санкт-Петербурге (1990-2009 годы)

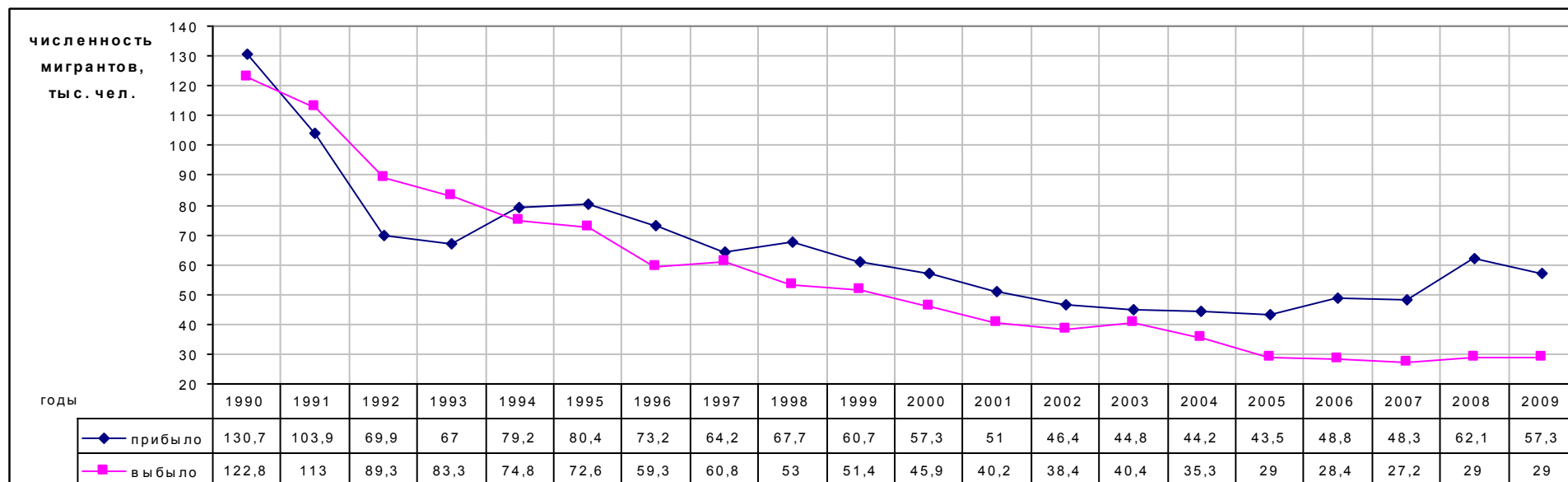


Рис. 1.7. Динамика миграции в Санкт-Петербурге (1990-2009 годы)

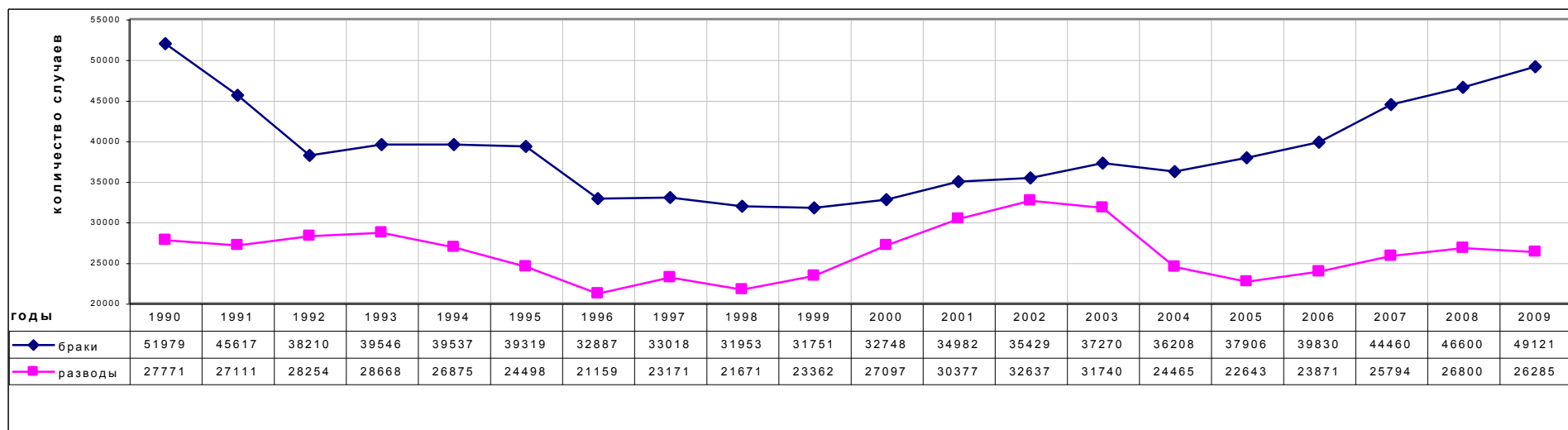


Рис. 1.8. Браки и разводы в Санкт-Петербурге

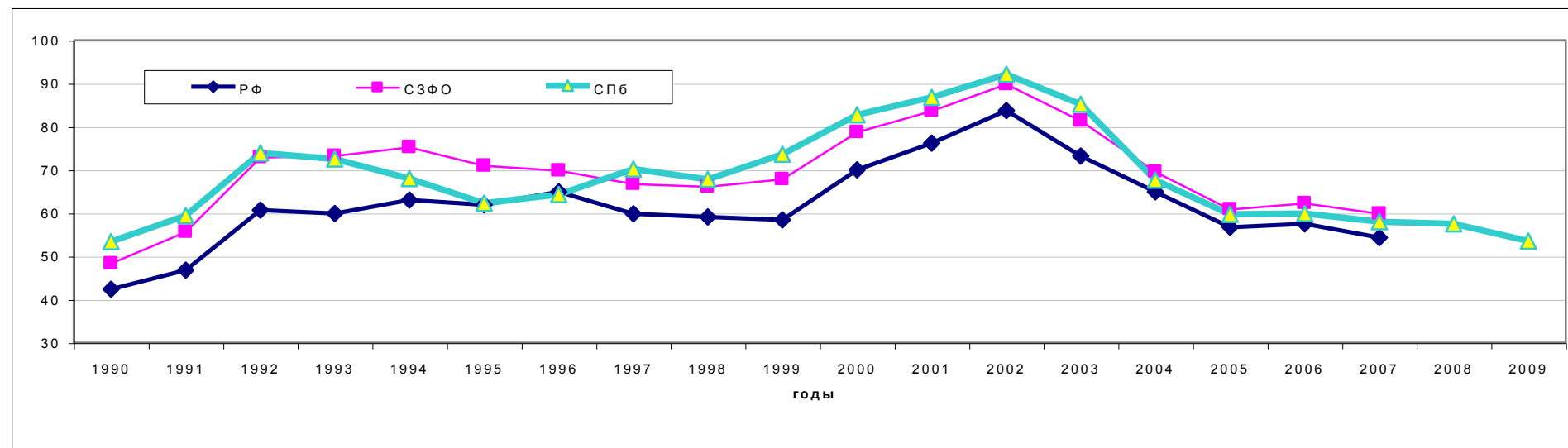


Рис. 1.9. Количество разводов на 100 браков (РФ/СЗФО/Санкт-Петербург)